

Upute za uporabu kuhinjske nape

LITHOS EG6 A45 BK/WH

SADRŽAJ

PREPORUKE I SAVJETI.....	3
ZNAČAJKE	4
UGRADNJA.....	5
UPORABA.....	8
ODRŽAVANJE.....	9

PREPORUKE I SAVJETI

⚠ Upute za uporabu odnose se na više modela. Zbog toga se može dogoditi da opisi i ilustracije ne odgovaraju u potpunosti vašem modelu uređaja.

INSTALACIJA


- Proizvođač ne preuzima odgovornost za štete nastale uslijed nepravilne ugradnje.
- Najmanji sigurnosni razmak između ploče za kuhanje i nape iznosi 650 mm (neke modele moguće je ugraditi i na manjoj visini - pogledajte odjeljke o dimenzijama i ugradnji).
- Provjerite odgovara li napon električne mreže podacima označenim na pločici s unutrašnje strane nape.
- Za uređaje klase I provjerite je li kućna električna instalacija spojena na uzemljenje. Napu spojite na ventilacijski sustav cijevima promjera od najmanje 120 mm. Cijev mora biti što je moguće kraća.
- Nemojte spajati napu na dimnjake kotlova, kamina i sl., koji služe za odvod dima nastalog uslijed sagorijevanja.
- Ukoliko u prostoriji koristite napu i uređaje koji se ne napajaju električnom energijom (primjerice uređaji na plin), potrebno je osigurati dovoljno prozračivanje prostora. Na ovaj način će se spriječiti vraćanje ispuštenog plina. Kuhinja mora imati otvor za direktan ulaz zraka izvana. Kad se kuhinjska napa koristi zajedno s uređajima koji koriste vrstu energije različitu od električne, podtlak u prostoriji ne smije prelaziti 0,04 milibara kako bi se spriječilo uvlačenje isparina napom natrag u prostoriju.
- U slučaju oštećenja kabela napajanja, kabel treba zamijeniti ovlašteni serviser kako bi se spriječili eventualni rizici.

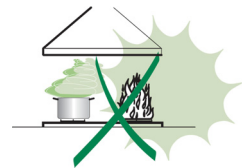
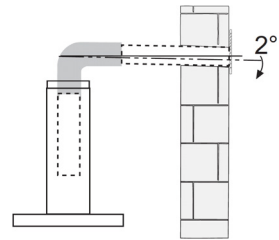
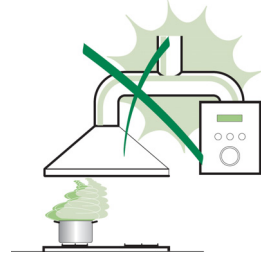
UPORABA

- Napa je proizvedena isključivo za uporabu u kućanstvima, za uklanjanje neugodnih mirisa iz kuhinje.
- Nemojte koristiti napu u druge svrhe.
- Nemojte ispod uključene nape ostavljati jaki otvoreni plamen.
- Uvijek regulirajte plamen tako da ne prelazi strane posude.
- Tijekom prženja u ulju stalno nadzirite posudu: pregrijano ulje može se zapaliti.
- Nemojte flambirati ispod nape - opasnost od požara.
- Ovaj uređaj nije namijenjen osobama (uključujući djecu) sa smanjenim fizičkim ili mentalnim sposobnostima niti osobama koje nemaju dovoljno iskustva i znanja, osim ako im je osoba odgovorna za njihovu sigurnost dala dopuštenje ili ih uputila u korištenje uređaja.
- Držite djecu pod nadzorom kako se ne bi igrala uređajem.
- OPREZ: Dostupni dijelovi mogu se jako zagrijati pri uporabi uz kuhinjske uređaje.

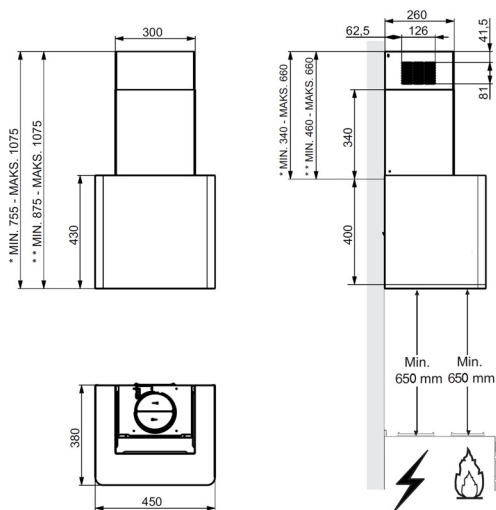
ODRŽAVANJE

- Prije izvođenja postupaka održavanja isključite napu izvlačenjem utikača strujnog kabela iz zidne utičnice ili isključenjem sklopke.
- Očistite i/ili zamijenite filtre nakon preporučenog vremena (opasnost od požara).
- Površine nape očistite navlaženom krpom i neutralnim tekućim deterdžentom.

Oznaka  na proizvodu ili na ambalaži označava da se ovaj proizvod ne smije zbrinjati kao kućni otpad. On treba biti zbrinut na predviđenom mjestu za reciklažu električne ili elektoničke opreme. Pravilnim zbrinjavanjem isluženog pomažete u očuvanju prirodnih izvora i u sprječavanju mogućih negativnih posljedica po okoliš i zdravlje ljudi, koje bi mogle nastati njegovim neprikladnim odlaganjem. Za detaljne informacije o reciklaži ovog proizvoda, molimo kontaktirati vašu lokalnu upravu, odlagalište otpada ili prodavaonicu gdje ste kupili proizvod.



ZNAČAJKE



* Dimenzije nape - isisna verzija

** Dimenzije nape - filtrirajuća verzija

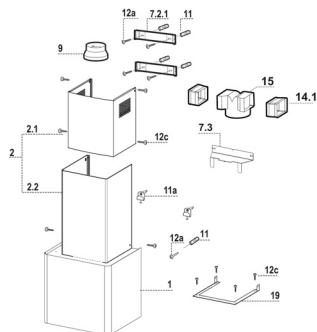
Dijelovi

Br.	Količina	Dijelovi
1	1	Kućište nape s kontrolama, svjetlom, ventilatorom i filtrima
2	1	Teleskopski omotač, sastavljen od:
2.1	1	Gornji dio omotača
2.2	1	Donji dio omotača
9	1	Redukcijska priрубnica \varnothing 150 - 120 mm
14.1	2	Produžetak izlazne cijevi
15	1	Račva
19	1	Element za učvršćivanje omotača

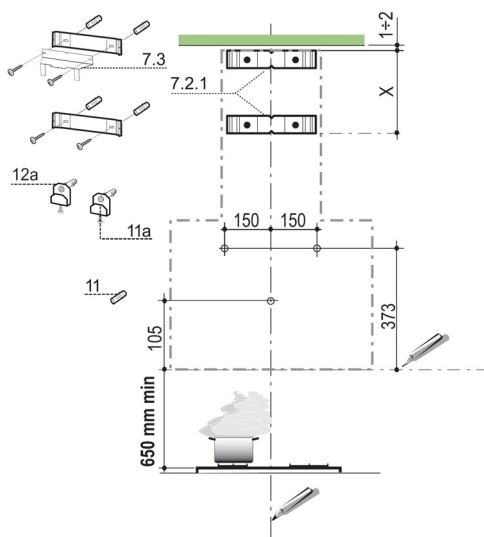
Br.	Količina	Dijelovi
7.2.1	2	Nosač gornjeg dijela omotača
7.3	1	Nosač račve
11	5	Zidni umetci
11a	2	Zidni umetci s nosačima 12/10
12a	5	Vijci 4,2 x 44,4
12c	10	Vijci 2,9 x 6,5

Količina Dokumenti

1 Upute za uporabu



Bušenje zida

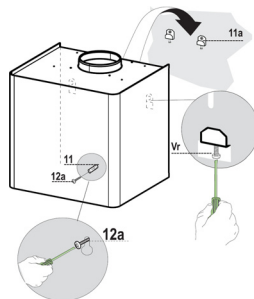


Označite na zidu:

- Povucite okomitu liniju do stropa ili gornjeg ruba, u središtu površine predviđene za postavljanje nape;
- Povucite vodoravnu liniju 650 mm iznad ploče za kuhanje;
- Prilpnite nosač **7.2.1** na zid kao na slici, 1-2 mm odmaknut od stropa ili gornjeg ruba te poravnajte njegovu sredinu (ureze) s okomitom referentnom linijom.
- Označite središta rupa nosača na zidu.
- Prilpnite nosač **7.2.1** na zid kao na slici, X mm ispod prvog nosača (X = visina isporučenog gornjeg dijela omotača) te poravnajte njegovu sredinu (ureze) s okomitom linijom.
- Označite središta rupa nosača na zidu.
- Na okomitoj liniji označite referentnu točku na 105 mm iznad vodoravne linije.
- Svrdlom promjera 8 mm izbušite rupe na označenim mjestima.
- U rupe umetnite zidne umetke **11**.
- Učvrstite nosače priloženim vijcima **12a** (4,2 x 44,4), a ukoliko postavljate filtrirajuću verziju nape, pričvrstite i nosač račve **7.3**.
- Kao što je prikazano, označite referentnu točku 373 mm iznad vodoravne i 150 mm desno od okomite linije.
- Postupak ponovite i na drugoj strani, vodeći računa da dvije referentne točke budu na istoj visini.
- Svrdlom promjera 12 mm izbušite rupe na označenim mjestima.
- U izbušene rupe umetnite zidne umetke, vijke i nosače **11a**, a zatim zategnite vijke.

Postavljanje kućišta nape

- Izvadite metalne filtre za masnoću zakretanjem njihovih ručki.
- Podesite dva vijka **Vr** na nosačima **11a**, tako da budu minimalno pričvršćeni.
- Objesite kućište nape na dva nosača **11a**.
- S unutrašnje strane kućišta zatežite vijke **Vr** kako biste kućište poravnali po vodoravnoj osi.
- Do kraja pritegnite vijke **12a**.

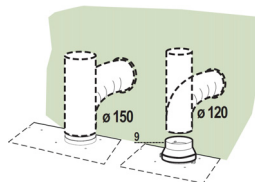


Spajanje

ODVOD ZRAKA KOD ISISNE VERZIJE

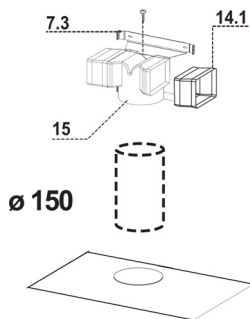
Za postavljanje u isisnoj verziji potrebno je spojiti napu na dimovod pomoću čvrste ili savitljive cijevi promjera 150 ili 120 mm. Odabir vrste cijevi prepušten je instalateru.

- Za spajanje cijevi promjera 120 mm, umetnite redukcijsku priрубnicu **9** na izlaz kućišta nape.
- Učvrstite cijev pomoću odgovarajućih obujmica (nabaviti zasebno).
- Ako su ugrađeni, skinite filtre s aktivnim ugljenom.



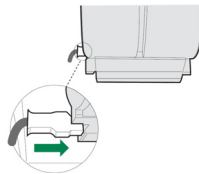
ISPUST ZRAKA KOD FILTRIRAJUĆE VERZIJE

- Umetnite produžetke izlazne cijevi **14.1** na račvu **15**.
- Postavite račvu **15** u nosač **7.3** i učvrstite vijkom.
- Provjerite jesu li izlazni otvori produžetaka **14.1** poravnati vodoravno i okomito s otvorima na omotaču.
- Spojite račvu **15** s kućištem nape pomoću čvrste ili savitljive cijevi promjera 150 mm, po izboru instalatera.
- Provjerite jesu li ugrađeni filtri s aktivnim ugljenom.



ELEKTRIČNI PRIKLJUČAK

- Spojite napu na mrežno napajanje preko dvopolne sklopke s razmacima među kontaktima od najmanje 3 mm.
- Skinite filtre za masnoću (pogledajte poglavlje Održavanje) kako biste provjerili je li kabel napajanja pravilno priključen u utičnicu koja se nalazi na bočnoj strani ventilatora.



Postavljanje omotača

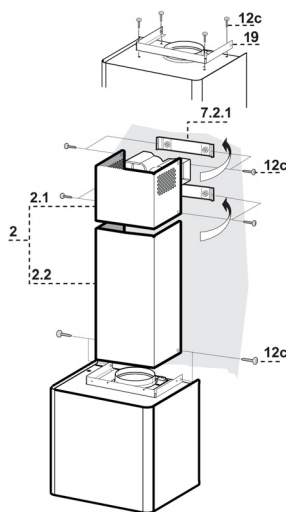
- Element za učvršćivanje omotača **19** pričvrstite na kućište nape pomoću 4 vijka **12c**.

Gornji dio omotača

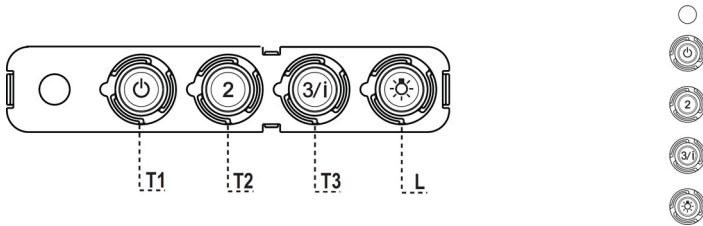
- Lagano razmaknite dvije bočne stijenke gornjeg dijela omotača i zakvačite ih iza nosača **7.2.1** tako da sjednu na mjesto.
- Pričvrstite omotač s bočnih strana na nosače pomoću 4 vijka **12c** (2,9 x 9,5).
- Provjerite jesu li izlazni otvori produžetaka izlazne cijevi poravnati s otvorima na omotaču.

Donji dio omotača

- Lagano razmaknite dvije bočne stijenke i zakvačite ih između gornjeg dijela omotača i zida tako da sjednu na mjesto.
- Pričvrstite donji dio omotača s bočnih strana na element za učvršćivanje omotača **19** pomoću 2 isporučena vijka **12c** (2,9 x 9,5).



UPORABA



Kontrolna ploča

TIPKA		LED INDIKATOR	FUNKCIJA
T1	Brzina	Uključen	Uključenje motora u prvoj brzini. Isključenje motora.
T2	Brzina	Uključen	Uključenje motora u drugoj brzini.
T3	Brzina	Fiksni Trepće	Kratkim pritiskom uključuje se motor u trećoj brzini. Pritisnite i zadržite oko 2 sekunde. Uključenje motora u četvrtoj brzini. Ta je brzina podešena na 10-minutnu aktivnost. Po isteku tog vremena sustav će se automatski vratiti na ranije podešenu brzinu. Prikladna je kod izrazito visoke koncentracije pare tijekom kuhanja.
L	Svjetlo		Uključenje/isključenje osvjetljenja.

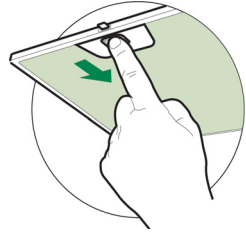
Upozorenje: Tipka **T1** isključuje motor, nakon što ga prvo prebaci u prvu brzinu.

ODRŽAVANJE

Filtri za masnoću

ČIŠĆENJE METALNIH SAMONOSIVIH FILTARA ZA MASNOĆU

- Filtre je potrebno oprati svaka dva mjeseca ili češće, ako je napa intenzivno korištena. Prikladni su za pranje u perilici posuđa.
- Uklonite filtre jedan po jedan, tako da ih pritisnete prema stražnjoj strani i istovremeno povučete prema dolje.
- Pri pranju filtara pazite da ih ne savinete. Prije vraćanja u napu trebaju biti potpuno suhi.
- Prilikom vraćanju filtara na njihovo mjesto, obratite pažnju da su na pravilnom mjestu, s ručkom okrenutom prema van.

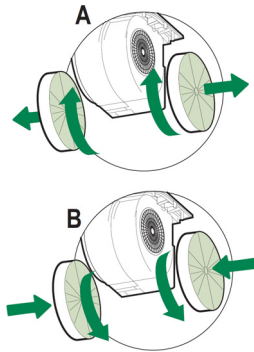


Filtar s aktivnim ugljenom (filtrirajuća verzija)

Ovaj filter nije moguće oprati ni obnoviti. Potrebno ga je zamijeniti novim nakon približno 4 mjeseca uporabe ili češće, ako je napa intenzivno korištena.

ZAMJENA FILTRA S AKTIVNIM UGLJENOM

- Skinite metalne filtre za masnoću.
- Skinite dotrajali ugljeni filter kako je prikazano na slici (A).
- Stavite novi filter (B).
- Vratite metalne filtre za masnoću na mjesto.

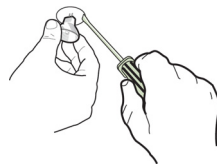


Rasvjeta

ZAMJENA ŽARULJA

Halogena žarulja od 20 W.

- Nježno povucite žarulju kako biste je izvukli iz nosača.
- Zamijenite žarulju novom jednakih značajki, pazeći pritom da dva kontakta žarulje pravilno uđu u otvore nosača.



Gemma B&D d.o.o.

Uvoznik i distributer za RH
10000 Zagreb, Prisavlje 2

Veleprodaja:

tel.: 00385 1 6196 446, 6195 604

fax: 00385 1 6195 581

e-mail: veleprodaja@gemma.hr

Centralni servis:

tel/fax: 00385 1 6195 582

e-mail: servis@gemma.hr

www.gemma.hr

Gemma BH d.o.o.

Uvoznik i distributer za BiH
71000 Sarajevo, Džemala
Bijedića 25c,

Veleprodaja:

tel./fax: 00387 33 407 935,

00387 33 407 936

e-mail: info@gemma.ba

www.gemma.ba

**Gemma B&D d.s.d.
Podgorica**

Uvoznik i distributer za CG
81000 Podgorica, Serdara Jola
Piletića bb (PC Palada)

Veleprodaja:

tel.: 00382 20 672 961

e-mail: veleprodaja@gemmabd.me

www.gemmabd.me

Radi stalnog poboljšavanja proizvoda može doći do promjene tehničkih podataka bez prethodne obavijesti.

Ove upute napravljene su s mnogo truda i s najvećom pažnjom, no pogreške u procesu izrade i/ili prijevoda uputa uvijek su moguće. Stoga proizvođač i prodavatelj ne preuzimaju odgovornost za eventualne netočne navode, pogreške u prijevodu ili tiskarske pogreške u ovim uputama.