

CRO

Upute za uporabu




gorenje

GS52115W
GS52115X



Brzi vodič za uporabu

Detalje o djelovanju uređaja potražite u odgovarajućim poglavljima Korisničkog priručnika.

Uključenje uređaja	Pritisnite gumb za uključenje uređaja i otvorite vrata.						
Napunite dozirnu posudu sredstvom za pranje	<p>Pregrada A: za svaki raspoloživi program pranja. Pregrada B: samo za programe koji imaju pretpranje (prema uputama iz korisničkog priručnika!)</p> 						
Provjerite razinu tekućine za ispiranje	<p>Mehanički pokazivač C. Elektronički pokazivač je na upravljačkoj ploči (ako je uređaj njime opremljen)</p> 						
Provjerite količinu regeneracijske soli	<p>(samo za modele sa sustavom za omekšavanje vode). Elektronički pokazivač je na kontrolnoj ploči (ako je uređaj njime opremljen). Ako na upravljačkoj ploči nema upozoravajuće lampice za sol (određeni modeli), prema broju pranja koje je perilica posuđa napravila možete sami ocijeniti kad je potrebno dodati sol u omekšivač.</p> 						
Složite posuđe u košare	Ostružite i odstranite veće ostatke hrane. Zapečenu hranu sa tava razmočite i omekšajte prije stavljanja u košaru. Pridržavajte se uputa za slaganje posuđa.						
Izaberite program pranja	Pritišćite tipku za izbor programa pranja i držite je pritisnutu sve dok ne zasvijetli lampica željenog programa (vidi poglavlje "Djelovanje uređaja").						
Uputite perilicu posuđe	Zatvorite vrata, otvorite dovod vode, i pritisnite gumb za upućivanje uređaja Start/prekid. Uređaj će započeti s radom nakon približno 10 sekundi.						
<table border="1"> <tbody> <tr> <td data-bbox="124 1317 437 1473"> <ul style="list-style-type: none"> Promjena izabranog programa </td> <td data-bbox="437 1317 1490 1473"> <ul style="list-style-type: none"> 1. Trenutni program koji je u tijeku možete promijeniti samo ako je tek na početku izvođenja, inače je moguće da je uređaj već ispuštio sredstvo za pranje u vodu, odnosno da je ispuštio vodu. U tom slučaju potrebno je ponovno napuniti dozirnu posudu. 2. Pritiskom na gumb za upućivanje Start/Prekid dužim od 3 sekunde zaustavljate trenutni program. 3. Izaberite nov program. 4. Ponovno uputite uređaj u rad. </td> </tr> <tr> <td data-bbox="124 1496 437 1630"> <ul style="list-style-type: none"> Naknadno dodavanje zaboravljenog posuđa </td> <td data-bbox="437 1496 1490 1630"> <ul style="list-style-type: none"> 1. Pritisnite gumb Start/Prekid i zaustavite rad stroja. 2. Oprezno odškrinite vrata. 3. Nakon što se okretne ručice zaustave, dodajte zaboravljeno posuđe. 4. Zatvorite vrata i pritisnite tipku Start/Prekid. Uređaj će se sam ponovno uputiti nakon približno 10 sekundi. </td> </tr> <tr> <td data-bbox="124 1653 437 1720"> <ul style="list-style-type: none"> Isključenje uređaja tijekom odvijanja programa pranja </td> <td data-bbox="437 1653 1490 1720"> <ul style="list-style-type: none"> Ako uređaj isključite tijekom odvijanja programa pranja, morate ponovno izabrati program pranja i dalje rukovati uređajem prema uputama za upućivanje. </td> </tr> </tbody> </table> <div data-bbox="1203 1438 1458 1621" style="border: 1px dashed gray; padding: 5px; margin-top: 10px;"> <p>⚠ UPOZORENJE: Vrata otvorite oprezno i sasvim malo, jer prilikom otvaranja može iz unutrašnjosti briznuti vruća para!</p> </div>		<ul style="list-style-type: none"> Promjena izabranog programa 	<ul style="list-style-type: none"> 1. Trenutni program koji je u tijeku možete promijeniti samo ako je tek na početku izvođenja, inače je moguće da je uređaj već ispuštio sredstvo za pranje u vodu, odnosno da je ispuštio vodu. U tom slučaju potrebno je ponovno napuniti dozirnu posudu. 2. Pritiskom na gumb za upućivanje Start/Prekid dužim od 3 sekunde zaustavljate trenutni program. 3. Izaberite nov program. 4. Ponovno uputite uređaj u rad. 	<ul style="list-style-type: none"> Naknadno dodavanje zaboravljenog posuđa 	<ul style="list-style-type: none"> 1. Pritisnite gumb Start/Prekid i zaustavite rad stroja. 2. Oprezno odškrinite vrata. 3. Nakon što se okretne ručice zaustave, dodajte zaboravljeno posuđe. 4. Zatvorite vrata i pritisnite tipku Start/Prekid. Uređaj će se sam ponovno uputiti nakon približno 10 sekundi. 	<ul style="list-style-type: none"> Isključenje uređaja tijekom odvijanja programa pranja 	<ul style="list-style-type: none"> Ako uređaj isključite tijekom odvijanja programa pranja, morate ponovno izabrati program pranja i dalje rukovati uređajem prema uputama za upućivanje.
<ul style="list-style-type: none"> Promjena izabranog programa 	<ul style="list-style-type: none"> 1. Trenutni program koji je u tijeku možete promijeniti samo ako je tek na početku izvođenja, inače je moguće da je uređaj već ispuštio sredstvo za pranje u vodu, odnosno da je ispuštio vodu. U tom slučaju potrebno je ponovno napuniti dozirnu posudu. 2. Pritiskom na gumb za upućivanje Start/Prekid dužim od 3 sekunde zaustavljate trenutni program. 3. Izaberite nov program. 4. Ponovno uputite uređaj u rad. 						
<ul style="list-style-type: none"> Naknadno dodavanje zaboravljenog posuđa 	<ul style="list-style-type: none"> 1. Pritisnite gumb Start/Prekid i zaustavite rad stroja. 2. Oprezno odškrinite vrata. 3. Nakon što se okretne ručice zaustave, dodajte zaboravljeno posuđe. 4. Zatvorite vrata i pritisnite tipku Start/Prekid. Uređaj će se sam ponovno uputiti nakon približno 10 sekundi. 						
<ul style="list-style-type: none"> Isključenje uređaja tijekom odvijanja programa pranja 	<ul style="list-style-type: none"> Ako uređaj isključite tijekom odvijanja programa pranja, morate ponovno izabrati program pranja i dalje rukovati uređajem prema uputama za upućivanje. 						
Isključenje uređaja	Kad je program pranja završen začuje se upozoravajući signal koji se ponovi 8 puta. Isključite uređaj gumbom za uključenje/isključenje.						
Zatvorite dovod vode, ispraznite košare	<p>UPOZORENJE: Prije pražnjenja stroja pričekajte neko vrijeme (barem 15 minuta), jer su posuđe i pribor tada još jako vrući i time podložniji pucanju, odnosno razbijanju. Osim toga, na taj će se način bolje osušiti. Posuđe uvijek počnite vaditi iz perilice počevši s donjom košarom.</p>						



Pročitajte korisnički priručnik

Štovani kupče,

Uređaj je namijenjen uporabi u kućanstvu i u sličnim okruženjima, kao što su:

- priručne kuhinje za osoblje u trgovinama i drugim radnim okruženjima,
- porodična seoska gospodarstva,
- stambene jedinice za goste u hotelima, motelima i drugim stambenim objektima,
- objektima koji pružaju usluge noćenja s doručkom.

■ Molimo vas da prije uporabe perilice posuđa pažljivo proučite ovaj korisnički priručnik. Tako ćete biti sigurni da ćete svoju perilicu posuđa pravilno uporabljati i održavati.

■ Priručnik sačuvajte ukoliko budete kasnije trebali informacije, navedene u njemu.

■ Ako uređaj prodate ili darujete, izručite novom korisniku i priručnik za uporabu.

Priručnik sadrži sigurnosne upute, upute za upravljanje uređajem, upute za postavljanje, savjete za otklanjanje kvarova, itd.



Prije no što pozovete servisera

- Pomoću savjeta za otklanjanje kvarova iz posebnog poglavlja ovog priručnika, moći ćete sami otkloniti određene uobičajene poteškoće u djelovanju uređaja.
- Ukoliko problem ne uspijete otkloniti sami, pozovite u pomoć strukovnjaka.



NAPOMENA:

Zbog neprestanog razvoja i tehnološkog napretka, proizvođač pridržava pravo do izmjena proizvoda bez prethodne obavijesti.

1) Sigurnosna upozorenja.....	1
2) Odstranjivanje istrošenog uređaja.....	2
3) Upute za upravljanje uređaja.....	3
Nadzorna ploča.....	3
Funkcije i svojstva perilice posuđa.....	3
4) Prije prve uporabe.....	4
A. Naprava za omekšavanje vode.....	4
B. Dodavanje soli u napravu za omekšavanje vode.....	5
C. Punjenje posude sredstva za ispiranje.....	5
D. Funkcija deterdženta	6
5) Slaganje posuđa u košare.....	9
Pažnja prije i nakon slaganja posuđa u košare.....	9
Način slaganja običnog posuđa.....	10
6) Početak programa pranja.....	11
Tabela programa pranja.....	11
Uključenje uređaja.....	12
Promjena izabranog programa.....	12
Nakon završetka programa pranja.....	12
7) Održavanje i čišćenje.....	13
Filtarski sustav.....	13
Njega perilice posuđa.....	14
8) Upute za postavljanje.....	15
Namještanje uređaja.....	15
Priklučenje na električnu mrežu.....	15
Priklučenje na vodovod.....	16
Upućivanje perilice posuđa.....	17
9) Savjeti za otklanjanje problema.....	18
Prije no što pozovete servisera.....	18
Oznake grešaka u djelovanju.....	19
Tehničke informacije.....	20

Slaganje posuđa u skladu s EN50242

1. VAŽNA SIGURNOSNA UPOZORENJA PRIJE PRVE UPORABE UREĐAJA PROČITAJTE PAŽLJIVO SLIJEDEĆA UPOZORENJA

⚠ UPOZORENJE! Prilikom uporabe perilice posuđa pridržavajte se slijedećih uputa:



UPUTE ZA UZEMLJENJE

- Uređaj mora biti uzemljen. U slučaju greške u djelovanju ili kvara uzemljenje smanjuje mogućnost električnog udara, jer putem najmanjeg otpora provodi električnu struju. Uređaj je opremljen priključnim kabelom s uzemljenim vodičem i uzemljenim utikačem.
- Utikač priključite u prikladnu utičnicu, koja je montirana i uzemljena sukladno lokalnim važećim propisima i uredbama.

⚠ UPOZORENJE!

- Nepravilno uzemljenje uređaja može uzrokovati opasnost električnog udara!
- Ako niste sigurni, radije prepustite osposobljenom stručnjaku za električne instalacije da provjeri pravilnost uzemljenja uređaja. Ne mijenjajte utikač koji je priložen uređaju i ne otvarajte ga. Ako utikač ne odgovara vašoj utičnici, neka stručna osoba za električne instalacije montira pravilnu utičnicu.



UPOZORENJE! PRAVILNA UPORABA

- Ne rukujte grubo s uređajem i ne sjedite i ne stojte na vratima perilice posuđa ili na košarama za posuđe.
- Tijekom uporabe stroja ili neposredno nakon uporabe ne dodirujte grijaće elemente (ovaj savjet važi samo za perilice s vidljivim grijačima).
- Ne uporabljajte perilicu posuđa ako sve ploče njenog kućišta nisu na svom mjestu i nisu pravilno pričvršćene. Ako tijekom djelovanja perilice posuđa morate otvoriti vrata, učinite to vrlo pažljivo, jer iz stroja može štrcnuti voda.
- Na otvorena vrata ne stavljajte teške predmete i ne stojte na njima, jer bi se uređaj mogao prevrnuti.
- Kad slažete prljavo posuđe u perilicu posuđa, složite oštre predmete tako da ne oštete brtve na vratima.
- Upozorenje: Noževe i ostali pribor s oštrim vrhovima složite u košaru s vrhovima nadolje, ili ih položite vodoravno.
- Pobrinite se da tijekom djelovanja perilice posuđa plastični dijelovi ne dođu u dodir s grijaćim elementima (za strojeve gdje su grijači ispostavljeni, odnosno vidljivi).
- Nakon završetka pranja uvjerite se da je posudica s deterdžentom prazna.
- Ne perite plastične predmete koji nisu izričito označeni kao prikladni za strojno pranje. Za plastične predmete bez takvih oznaka provjerite preporuke njihovog proizvođača.
- Koristite samo deterdžente i dodatke za ispiranje namijenjene perilicama posuđa.
- U perilici posuđa nikad nemojte koristiti sapun, deterdžent za rublje, ili deterdžent za ručno pranje posuđa. Spomenute proizvode držite izvan domašaja djece.
- Djeci spriječite pristup k deterdžentu i sredstvu za ispiranje, kao i k otvorenim vratima perilice posuđa, jer u stroju mogu biti ostatci deterdženta.
- Uređaj ne smiju koristiti osobe (uključivši i djecu) smanjenih fizičkih, umnih ili motoričkih sposobnosti, odnosno osobe bez odgovarajućih iskustava i znanja, osim pod nadzorom i po uputama osoba, zaduženih za njihovu sigurnost.
- Djeci ne dozvolite da se igraju uređajem.
- Deterdženti za strojno pranje posuđa su alkalni, odnosno bazični, i mogu biti opasni ako se progutaju. Spriječite dodir s kožom i očima, i ne dozvolite djeci pristup k perilici kad su vrata uređaja otvorena.
- Ne ostavljajte vrata perilice posuđa otvorena, jer postoji opasnost da se netko spotakne.
- Oštećen priključni kabel smije zamijeniti samo proizvođač ili njegov ovlaštenu servisera, ili neka druga stručno osposobljena osoba.
- Prije no što odbacite istrošenu perilicu, skinite vrata s nje.
- Ambalažu odstranite na ekološko prihvatljiv način.
- Perilicu posuđa uporabljajte samo u propisane svrhe.
- Tijekom postavljanja pazite da priključni kabel na ni jednom mjestu ne bude jače savinut ili priklješten. Ne posežite u elektronske elemente.
- Uređaj priključite na vodovod. Pri tome koristite nove cijevi i nastavke; stare cijevi i nastavke bacite.
- U perilici posuđa možete oprati do 9 kompleta posuđa.
- Najviši dozvoljen ulazni tlak vode je 1 MPa. Minimalni dozvoljeni ulazni tlak vode je 0,04 MPa.

**PAŽLJIVO PROČITAJTE OVE UPUTE I PRIDRŽAVAJTE IH SE,
TE IH SAČUVAJTE ZA KASNIJU UPORABU.**

2. Odstranjivanje istrošenog uređaja

Ambalažu perilice posuđa odbacite na prikladan način. Sav materijal korišten za ambalažu moguće je reciklirati.

Plastični dijelovi su označeni standardnim međunarodnim kraticama:

- PE — za polietilen, t.j. foliju za omotavanje uređaja;
- PS — za polistiren, t.j. pjenasti materijal za ublaživanje udaraca;
- POM — polimiksometilen, t.j. plastične spone;
- PP — polipropilen, t.j. lijevak za dodavanja soli za omekšavanje vode;
- ABS — Akrlonitril butadien stiren, t.j. materijal za nadzornu ploču.



⚠ UPOZORENJE!

- Ambalaža perilice posuđa može biti opasna za djecu.
- Molimo vas da ambalažu predate centru za recikliranje. Prije no što odbacite uređaj, odrežite priključni kabel te onesposobite mehanizam za zatvaranje ili zaključavanje vrata.
- Kartonski dio ambalaže izrađen je iz recikliranog papira. Molimo vas da ga bacite u kontejnere, namijenjene sakupljanju otpadnog papira.
- Brigom za pravilno uklanjanje ovog proizvoda pridonosite k sprječavanju štetnih posljedica za okolinu i zdravlje ljudi, koje bi inače moglo uzrokovati nepravilno rukovanje ovim proizvodom na kraju njegova životnog vijeka.
- Za sve dodatne ili detaljnije informacije o recikliranju ovog proizvoda, molimo vas da se obratite nadležnim lokalnim organima, ili vašoj službi za odvoz otpadaka.

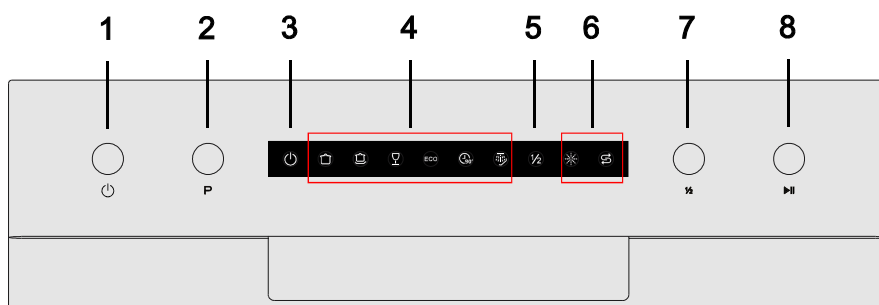
UKLANJANJE UREĐAJA

Uređaj ne bacajte u obične komunalne otpatke. Takav otpad potrebno je sakupljati odvojeno, jer jedino to omogućava daljnju posebnu obradu.

3. Upute za upravljanje uređajem

! VAŽNO: da bi vam perilica posuđa što bolje služila, prije prve uporabe obavezno pročitate sve upute za uporabu.

Nadzorna ploča



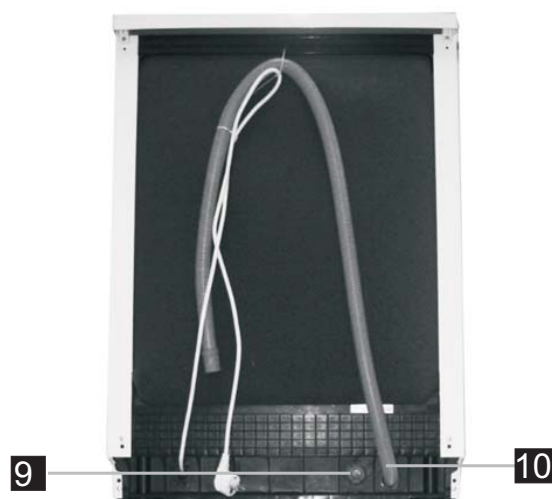
1. Gumb za uključenje/isključenje uređaja.
2. Gumb za izbor programa: pritiskom gumba birate određeni program pranja.
3. Signalna lampica djelovanja: prikazuje kad je uređaj uključen.
4. Signalne lampice za izabrani program: pokazuju koji program ste izabrali.
5. Signalne lampice za polovni program: prikazuje izabrani program polovne napunjenosti stroja.
6. Upozoravajuće lampice za sol i sredstvo za ispiranje: pokazuje kad morate napuniti posudu za sol ili posudu sredstva za ispiranje.
7. Gumb za izbor polovnog punjenja perilice: izaberite ga kad je u stroju samo polovna količina posuđa (ovo funkciju možete koristiti ako želite oprati samo 6 ili manje kompleta posuđa, i pri tome uštedjeti nešto energije i vode. Funkciju možete koristiti samo zajedno na programima »intenzivno«, »normalno«, »eco«, »staklo« te »90 minuta«).
8. Gumb start/prekid: pritiskom gumba upućuje, odnosno prekidate rad programa tijekom pranja.

Funkcije i svojstva perilice posuđa

Pogled s prednje strane



Pogled sa stražnje strane



- | | | | |
|---------------------------|---------------------------------|--|-------------------------|
| 1 Gornja košara | 4 Posuda za sol | 7 Okretne ručke za raspršivanje | 10 Odvodna cijev |
| 2 Unutrašnja cijev | 5 Posudica za deterdžent | 8 Sklop filtra | |
| 3 Donja košara | 6 Polica za šalice | 9 Nastavak za dovodnu cijev za vodu | |

4. Prije prve uporabe

Prije prve uporabe perilice posuđa:

- A. Podesite napravu za omekšavanje vode
- B. Dodajte 1,5 kg soli za perilice posuđa, a zatim napunite posudu za sol vodom.
- C. Napunite posudu sredstva za ispiranje
- D. Dodajte deterdžent

A. Naprava za omekšavanje vode

Napravu za omekšavanje vode potrebno je podesiti ručno, pomoću gumba za izbor tvrdoće vode.

Naprava za omekšavanje vode zasnovana je tako da iz vode odstrani minerale i soli, koji bi inače negativno utjecali na djelovanje uređaja.

Što je viša koncentracija tih minerala i soli, voda je tvrđa.

Napravu za omekšavanje vode potrebno je podesiti sukladno stvarnoj tvrdoći vode iz vašeg vodovoda. Podatke o tvrdoći vode možete dobiti od lokalnog poduzeća za opskrbu i upravljanje vodovodnom mrežom.

Podešavanje potrošnje soli

Perilica posuđa zasnovana je tako da omogućuje podešavanje količine potrošene soli na temelju tvrdoće vode. Tako možete prilagoditi i optimizirati potrošnju soli. Za što bolju regulaciju potrošnje soli, molimo vas da se pridržavate slijedećih koraka:

1. Uključite uređaj.
2. Najkasnije 60 sekundi nakon uključjenja uređaja pritisnite tipku Start/Prekid i držite je barem 5 sekunde, da uputite podešavanje naprave za omekšavanje vode.
3. Pritisnite Start/Prekid tipku i izaberite odgovarajuću vrijednost glede na vodu u vašoj vodovodnoj instalaciji. Vrijednosti će se mijenjati slijedećim redoslijedom: H1->H2->H3->H4->H5->H6;
4. Pritisnite gumb On/Off za izlaz iz postavke.

VRDOĆA VODE				Položaj gumba	Potrošnja soli (gram / ciklus)
°dH	°fH	°Clarke	mmol/l		
0~5	0~9	0~6	0~0.94	H1-Soak light bright	0
6-11	10-20	7-14	1.0-2.0	H2-90 Min light bright	9
12-17	21-30	15-21	2.1-3.0	H3-90 Min and Soak light bright	12
18-22	31-40	22-28	3.1-4.0	H4-ECO Light bright	20
23-34	41-60	29-42	4.1-6.0	H5-ECO light bright and Soak Light bright	30
35-55	61-98	43-69	6.1-9.8	H6-ECO light bright and 90 Min light bright	60

Napomena:1

1 dH=1.25 Clarke=1.78 fH=0.178mmol/l

DH: njemački stupnjevi

fH: francuski stupnjevi

Clark: britanska mjera tvrdoće vode

Napomena:2

Tvornička postavka: H4 (EN 50242)

Za podatke o tvrdoći vode u vašem vodovodu obratite se lokalnom vodovodnom poduzeću.



NAPOMENA: Ako vaša perilica posuđa nije opremljena napravom za omekšavanje vode, ovaj dio uputa možete preskočiti.

NAPRAVA ZA OMEKŠAVANJE VODE

Tvrdoća vode razlikuje se od mjesta do mjesta. Ako je voda u perilici posuđa pretvrda, na posuđu i na priboru nastaje talog. Uređaj je opremljen posebnom napravom za omekšavanje vode koja koristi posebnu sol za uklanjanje kamenca i minerala iz vode.

B. Dodavanje soli u napravu za omekšavanje vode

Uvijek koristite samo sol namijenjenu uporabi u perilici posuđa.
Posuda za sol nalazi se ispod donje košare. Napunite je sukladno uputama u nastavku.

Pažnja!

- Koristite samo sol koja je isključivo namijenjena uporabi u perilicama posuđa. Bilo koja druga vrsta soli koja nije izričito namijenjena uporabi u perilici posuđa, može oštetiti napravu za omekšavanje vode. Ovo naročito vrijedi za kuhinjsku sol. U slučaju štete nastale zbog uporabe nepravilne soli, proizvođač ne daje nikakvu garanciju niti ne odgovara za nastalu štetu.
- Sol dodajte tik prije početka punog ciklusa pranja. Tako ćete spriječiti da zrna soli ili sa solju nasićena voda koja se može tijekom dodavanja razliti iz naprave za omekšavanje vode, ostane na dnu stroja duže vrijeme i tamo uzrokuje koroziju.



- A** Kad izvadite donju košaru, odvijte i skinite pokrov posude za sol. **1**
- B** Lijevak (priložen) umetnite u otvor i naspite približno 1,5 kg soli za perilicu posuđa.
- C** Napunite posudu za sol vodom. Nije neobično da se tom prilikom manja količina vode razlije preko ruba posude za sol.
- D** Kad ste napunili posudu za sol, čvrsto privijte pokrov u smjeru kazaljki na satu. **2**
- E** Kad dodate dovoljno soli, upozoravajuća lampica za premalo soli prestaje svijetliti.
- F** Čim ste napunili posudu sa solju, uputite jedan od programa pranja (preporučujemo kratak program). U suprotnom bi slana voda mogla oštetiti filtarski sustav, crpku, ili druge važne dijelove stroja. Garancija ne pokriva takva oštećenja.

! NAPOMENA:

1. Posudu za sol ponovno napunite tek kad zasvijetli upozoravajuća lampica na nadzornoj ploči. Ovisno o tome kako brzo se sol topi, upozoravajuća lampica za sol može svijetliti još neko vrijeme nakon što ste već napunili posudu za sol. Ako na nadzornoj ploči nema upozoravajuće lampice za razinu soli (kod nekih modela), možete ocijeniti kad je potrebno dodati sol u napravu za omekšavanje vode, brojeći broj pranja koje je perilica posuđa obavila.
2. Ako u perilici posuđa ostanu rasuti ostatci soli, uputite program namakanja ili brzi program kojim ćete odstraniti višak soli.

C. Punjenje posude sredstva za ispiranje

Dozirna naprava sredstva za ispiranje

Uređaj dodaje sredstvo za ispiranje tijekom zadnjeg ispiranja, čime se sprječava nastanak kapljica vode na vašem posuđu, jer zbog njih mogu nastati mrlje i fleke. Sredstvo za ispiranje također poboljšava sušenje, jer omogućuje da voda klizne sa posuđa. Vaša perilica posuđa zasnovana za uporabu tekućih sredstava za ispiranje. Dozirna naprava sredstva za ispiranje nalazi se na unutrašnjoj strani vrata, uz dozirnu posudicu za deterđent. Napunite je tako da skinete poklopac i sredstvo za ispiranje natočite u dozirnu napravu, dok se prozorčić pokazivača količine sredstva posve ne oboji u crno. Zapremina posudice sredstva za ispiranje je približno 110 ml.

Djelovanje sredstva za ispiranje

Uređaj automatski ispušta sredstvo za ispiranje tijekom zadnjeg ispiranja, čime osigurava temeljito ispiranje te sušenje bez mrlja i fleka.

Pažnja!

U perilici posuđa koristite samo sredstva za ispiranje priznatih proizvođača, odnosno brendova. Nemojte nikad dozirnu napravu sredstva za ispiranje puniti s bilo kakvom drugom tvari (npr. deterđentom za posuđe, tekućim deterđentom), jer bi to moglo oštetiti uređaj.

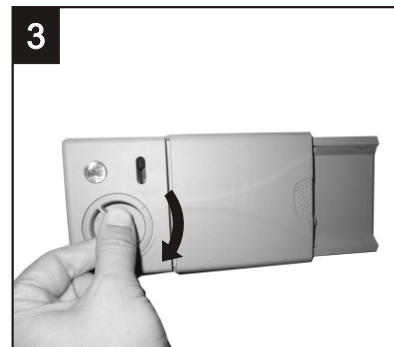
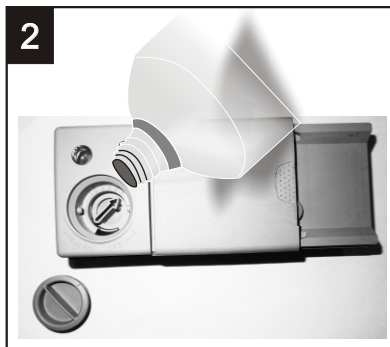
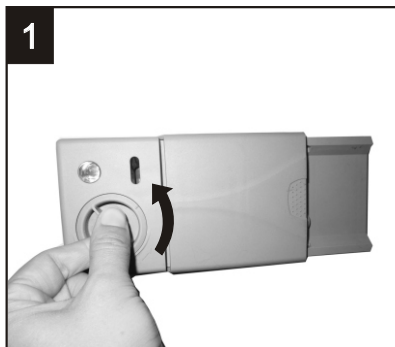
Kada napuniti dozirnu napravu sredstva za ispiranje?

Ako na nadzornoj ploči nema upozoravajuće lampice za razinu sredstva za ispiranje, njegovu količinu možete ocijeniti na temelju boje kontrolnog prozorčića "C", koji se nalazi uz poklopac dozirne naprave. Kad je posuda dozirne naprave puna, kontrolni prozorčić će biti crn. Kad se količina sredstva za ispiranje smanjuje, veličina crne točke također se smanjuje. Količina sredstva ne smije nikad pasti ispod 1/4.

Kad se smanjuje količina sredstva za ispiranje, smanjuje se i veličina crne točke na kontrolnom prozorčiću, kao što je to prikazano dolje.

- Puno
- 3/4 puno
- 1/2 puno
- 1/4 puno - Ponovno napunite da spriječite fleke i mrlje
- Prazno

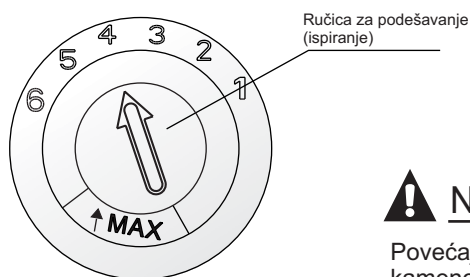
C (Indikator količine sredstva za ispiranje)



- 1** Posudu dozirne naprave otvorite tako, da pokrov okrenete u položaj "otvoreno" (u smjeru kazaljke, prema lijevoj strani) i podignete ga.
- 2** Natočite sredstvo za ispiranje u dozirnu napravu i pazite da ne dolijete previše.
- 3** Ponovno namjestite pokrov, tako da ga ugurate u ležište poravnano s oznakom "otvoreno", a zatim ga okrenete u položaj "zatvoreno" u smjeru strelice (udesno).

! NAPOMENA: Upijajućom krpom obrišite možebitne razliveno ostatke sredstva za ispiranje da spriječite prekomjerno ispuštanje tijekom slijedećeg pranja. Ne zaboravite ponovno namjestiti poklopac prije no što zatvorite vrata perilice posuđa.

Podešavanje dozirne naprave sredstva za ispiranje



Dozirna naprava sredstva za ispiranje ima šest stupnjeva, ili četiri stupnja. Najprije neka postavka bude stavljena na vrijednost "4". Ako na posudu nakon pranja opazite mrlje, ili ako posude nije sasvim osušeno, povećajte količinu dodanog sredstva za ispiranje, tako da izaberete vrijednost "5". Ako se posude još uvijek ne suši pravilno, ili ako na njemu ostaju mrlje, još povećajte količinu sredstva za ispiranje za slijedeći stupanj, sve dok posude nije posve bez mrlja. Preporučljiva vrijednost postavke je "4". (Tvornička vrijednost je "4".)

! NAPOMENA:

Povećajte količinu ako nakon pranja na posudu ostaju kapljice vode ili mrlje od kamenca. Smanjite količinu ako na posudu opazite ljepljive bjeličaste mrlje, ili ako na staklu i oštricama noževa opazite plavičasti sloj.

D. Funkcija deterdženta

Sa svojim kemijskim sastojcima deterdženti su nužni dodatci za odstranjivanje prljavštine, omekšavanje prljavštine i njeno uklanjanje iz perilice posuđa. U tu je svrhu prikladna većina deterdženata koji su na raspolaganju u trgovinama.

Pažnja!

Pravilna uporaba deterdženta

Uporabite samo deterdžent koji je posebno namijenjen uporabi u perilicama posuđa. Vaš deterdžent neka bude svjež i suh. Deterdžent u prahu dodajte u dozirnu napravu, odnosno posudicu za deterdžent tik prije no što uputite program pranja, i nikako ne prije toga.

Deterdženti

Postoje tri vrste deterdženata:

1. s fosfatima i klorom,
2. s fosfatima i bez klora,
3. bez fosfata i bez klora.

Novi deterdženti u prahu obično su bez fosfata. Tako deterdžent nema funkcije omekšavanja vode, koju inače obave fosfati. U tom slučaju preporučujemo da dodate sol u napravu za omekšavanje vode, čak i ako tvrdoća vaše vode ne premašuje 6 °dH. Ako koristite deterdžente bez fosfata, mogu se na posuđu i čašama pojavljivati bijele mrlje, naročito ako je voda tvrda. U tom slučaju dodajte više deterdženta i time postignete bolje rezultate. Deterdženti bez klora imaju malo učinka bijeljenja. Jače i obojane mrlje neće biti posve odstranjene. U tom slučaju izaberite program s višom temperaturom.

Koncentriran deterdžent.

Na temelju kemijskog sastava deterdžente razlikujemo na dva osnovna tipa:

- obični alkalni (bazični) deterdženti s lužnatim sastojcima;
- nisko alkalni (bazični) koncentrirani deterdženti s prirodnim enzimima.

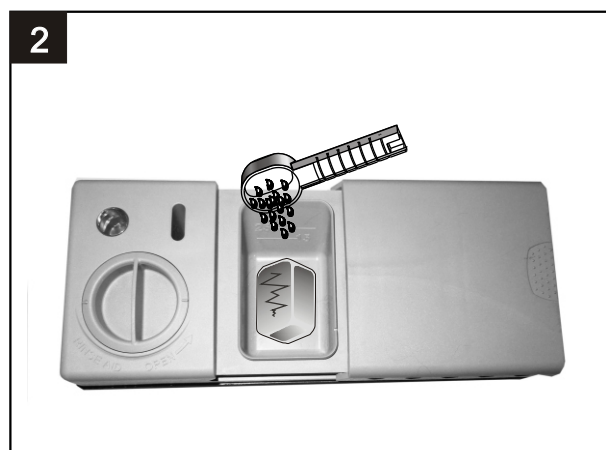
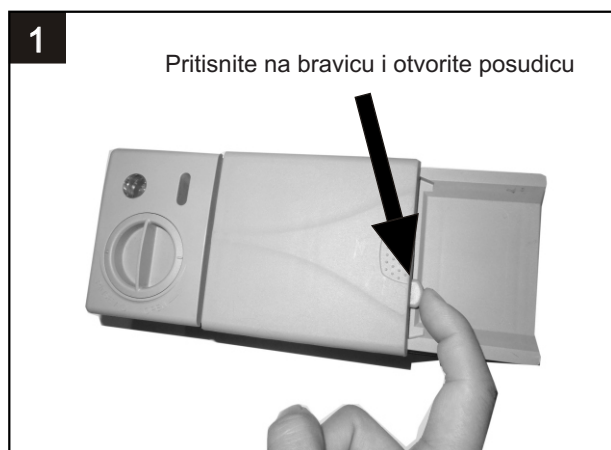
Tablete za perilica posuđa

Tablete za perilice posuđa različitih proizvođača tope se različito brzo. Tako se određene tablete uopće do kraja ne rastope i ne mogu razviti svoju punu snagu čišćenja tijekom kraćih programa. Stoga vas molimo da u slučaju tableta za perilicu posuđa, koristite duge programe pranja, jer ćete jedino time omogućiti da ostatci deterdženta budu posve odstranjeni.

Dozirna posudica za deterdžent

Deterdžent dodajte prije početka svakog pranja, u skladu s uputama u tabeli programa pranja. Vaša perilica posuđa potroši manje deterdženta te sredstva za ispiranje od uobičajene perilice posuđa. Općenito za uobičajenu količinu posuđa dovoljna je jedna jušna žlica deterdženta. Ako perete jače zaprljano posuđe, dodajte više deterdženta. Uvijek dodajte deterdžent tik prije no što uputite perilicu u rad, jer se inače može navlažiti, što sprječava njegovo pravilno rastapanje.

Dodavanje deterdženta



! NAPOMENA:

- Ako je pokrov zatvoren, pritisnite gumb za otvaranje. Pokrov će se automatski otvoriti pomoću opruge.
- Deterdžent uvijek dodajte tik prije početka pranja.
- U perilici posuđa koristite samo sredstva za ispiranje priznatih proizvođača i robnih marki.

! **UPOZORENJE!** Deterdžent za strojno pranje je korozivan. Čuvajte ga izvan domašaja djece.

Dodajte deterdžent.

Dodajte deterdžent u njegovu posudicu. Oznake za količinu deterdženta imaju slijedeće značenje, kao što je prikazano na desnoj strani:

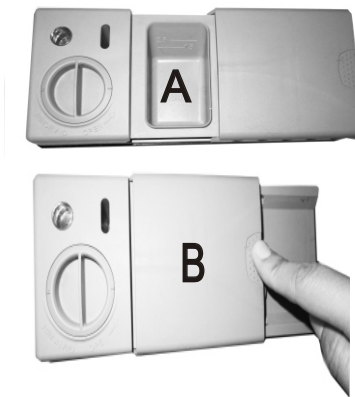
A pregrada za deterdžent za glavni program pranja

B pregrada za deterdžent za pretpranje

Molimo vas da se pridržavate uputa proizvođača glede doziranja i čuvanja, navedenih na ambalaži deterdženta.

Zatvorite pokrov i pritisnite na njega da se zaključa.

Ako je posuda jače prljava, dodajte nešto više deterdženta u pregradu za pretpranje. Taj će deterdžent biti dodan u fazi pretpranja.



UPOZORENJE:

- Podatke o količini deterdženta za pojedine programe naći ćete na zadnjoj strani.
- Uzmite u obzir da može doći do odstupanja zbog tvrdokornosti i količine prljavštine, te tvrdoće vode.
- Molimo vas da se pridržavate uputa proizvođača navedenih na ambalaži deterdženta.

Zatvorite dozirnu posudu za deterdžent.



Ukoliko je posuđe samo umjereno prljavo, možete upotrijebiti manje deterdženta nego što je preporučeno.

1. Posuda za deterdžent
Pritisnite pokrov (1) da se čujno zatvori (začuje se klik) (2).
2. Ukoliko koristite deterdžent u obliku tableta, pročitajte preporuke proizvođača, navedene na ambalaži; tako ćete saznati kamo je u perilicu posuđa potrebno staviti tabletu (npr. u košaru za pribor, u posudu za deterdžent, itd.).
Čak i kada koristite deterdžent u obliku tableta uvijek provjerite da li je pokrov na posudi za deterdžent zatvoren.

5. Slaganje posuđa u košare

Preporuka

- Preporučujemo da kupujete kuhinjski pribor koji je izričito označen kao prikladan za strojno pranje.
- Uporabite blagi deterdžent koji je označen kao "prijazan do posuđa". Ako je potrebno, zatražite dodatne informacije od proizvođača deterdženta.
- Za pojedine komade izaberite program sa što nižom temperaturom.
- Da bi spriječili oštećenja, ne vadite staklene predmete i pribor za jelo iz perilice posuđa neposredno nakon završetka programa pranja.

Prikladnost posuđa i pribora za pranje u perilici posuđa

Neprikladno

- Pribor i pomagala s drvenim ručkama, porculanskim ručkama ili ručkama iz bisernih materijala
- Plastični predmeti koji nisu otporni na toplotu
- Stariji pribor za jelo s lijepljenim dijelovima, koji nisu otporni na visoke temperature
- Vezani pribor i posuđe
- Bakreni in kositreteni predmeti
- Kristal
- Čelični predmeti koji mogu zahrđati
- Drveni tanjuri i pladnjevi
- Predmeti od sintetičkih vlakana

Djelomično prikladno

- Neki stakleni predmeti mogu nakon dugotrajnog strojnog pranja izgubiti sjaj.
- Srebrni i aluminijski predmeti mogu tijekom pranja izbljedjeti (izgubiti boju).
- Glazirani uzorci mogu također izbljediti zbog učestalog strojnog pranja.

Pazite prije i nakon slaganja posuđa u košare

Za što bolje rezultate pranja pridržavajte se slijedećih uputa za slaganje posuđa u košare. Funkcije i izgled košara i košarica za pribor mogu se ponešto razlikovati od onih u vašoj perilici posuđa.

Odstranite veće ostatke hrane. Omekšajte ostatke hrane, zapečene na posudu.

Posuđe nije potrebno ispirati pod tekućom vodom.

Posuđe složite u perilicu posuđa na slijedeći način:

1. Predmeti, kao što su šalice, čaše, lonci i tave neka budu okrenuti nadolje.
2. Ukrivljeni predmeti ili predmeti s udubinama neka budu složeni tako da se voda može cijediti iz njih.
3. Sve predmete složite tako da se ne mogu prevrnuti tijekom pranja.
4. Sve predmete stavite tako da se tijekom pranja ručice za raspršivanje mogu slobodno okretati.



NAPOMENA: Vrlo male predmete nemojte prati u perilici posuđa, jer bi mogli ispasti iz košare.

- Šuplje predmete, kao što su šalice, čaše, lonci i tave, itd. složite u stroj tako da je otvoreni dio okrenut nadolje, da se voda ne može sakupljati u njima ili u produbljenom dnu.
- Ne slažite predmete jedan u drugi, niti tako da se međusobno prekrivaju.
- Stakleni predmeti ne smiju se dodirivati međusobno, jer bi se inače mogli oštetiti.
- Veće predmete koje je najteže oprati, složite u donju košaru.
- Gornja košara namijenjena je osjetljivim i lakšim komadima posuđa, na primjer čašama i šalicama za čaj i kavu.
- Noževi s dugim oštricama opasni su ako ih složite u uspravnom položaju.
- Duge i/ili oštre predmete, na primjer kuhinjske noževe, poslažite vodoravno u gornju košaru.
- Ne slažite prekomjernu količinu posuđa u perilicu. Ovo je od bitnog značaja za dobre rezultate pranja i za skromniju potrošnju električne energije.

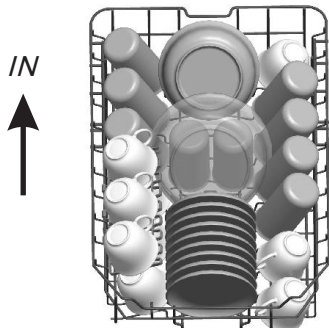
Vađenje posuđa

Da spriječite kapanje vode iz gornje košare po predmetima u donjoj košari, preporučujemo da najprije ispraznite donju košaru a zatim gornju.

Način slaganja uobičajenog posuđa

Slaganje posuđa u gornju košaru

Gornja košara namijenjena je osjetljivijim i lakšim komadima, na primjer čašama, šalicama za čaj i kavu, te tanjurićima za te šalice, odnosno manjim tanjurima, manjim zdjelama i plitkim tavama i loncima (ukoliko nisu previše zaprljani). Posuđe složite tako da ih mlaz vode ne more pomaknuti.

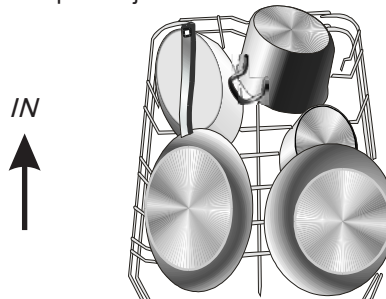


Vodite računa o slijedećem:

- Lonci, servirno posuđe, itd. mora uvijek biti složeno s otvorenim dijelom nadolje.
- Duboki lonci moraju biti nagnuti, da se omogući odlijevanje vode.
- Držala za posuđe u donjoj košari mogu se sklopiti, što omogućuje slaganje većih komada posuđa.

Slaganje posuđa v donju košaru

Preporučujemo da veće predmete koje je najteže očistiti, složite u donju košaru. U te predmete spadaju lonci, tave, poklopci, servirno posuđe i zdjele – kao što to prikazuje donja slika. Preporučujemo da servirno posuđe te poklopce složite uz rub košare, da ti predmeti ne ometaju okretanje gornje ručice za raspršivanje.



Prilagođavanje gornje košare

Visina gornje košare je prilagodljiva, što omogućuje više mjesta za veće predmete, bilo u gornjoj, ili u donjoj košari. Visinu gornje košare prilagodite tako da kotačiće umetnete u vodilicu na drugoj razini. Duže predmete, naročito npr. pribor za serviranje salate, kao i noževе, možete složiti na policu, da ne smetaju kod okretanja ručki za raspršivanje vode.

Donji položaj



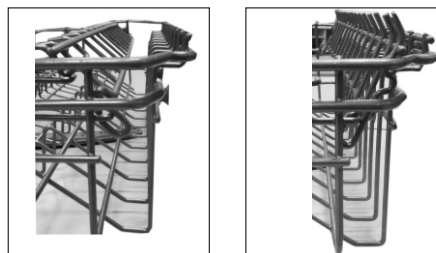
Gornji položaj



Kotači

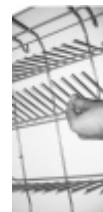
Slaganje polica za šalice

Za slaganje lonaca i tava, držala možete položiti na dno košare, kao što prikazuje slika na desnoj strani.



Slaganje držala u donjoj košari

Za slaganje lonaca i tava, držala možete položiti na dno košare, kao što prikazuje slika na desnoj strani.



Košara pribora za jelo

Pribor složite u nosač pribora s ručkama nadolje. Ako košara za posuđe ima i bočne košarice, složite žlice u odgovarajuće otvore, a naročito dugačke komade pribora položite vodoravno na prednji dio gornje košare, kao što je prikazano na slici.



▲ UPOZORENJE:

- Pazite da neki dio pribora ne viri iz dna košare!
- Oštre predmete uvijek složite tako da je oštri dio okrenut nadolje!


Za kvalitetno pranje složite pribor u košaru pazeći na slijedeće:

- da pojedini komadi pribora ne budu međusobno prepleteni;
- da pribor stavljate u košaru s ručkama nadolje;
- da noževе i drugi potencijalno opasan pribor složite s ručkama nagore.



6. Početak programa pranja

Tabela programa pranja

 NAPOMENA: (★) znači da je potrebno dodati sredstvo za ispiranje u njegovu dozirnu posudu.

Program	Informacije o izboru programa pranja	Opis programa pranja	Deterdžent pretpranje/glavno pranje	Vrijeme trajanja (minute)	Potrošnja energije (kWh)	Potrošnja vode (litre)	Sredstvo za ispiranje
Uobičajeni 	Za uobičajeno prljavo posuđe, na primjer lonce, tanjure i čaše te manje prljave tave..	Pretpranje(45 °C) Pranje (55 °C) Ispiranje Ispiranje (65 °C) Sušenje	5/22g	155	1,07	13	★
Intenzivan 	Za izrazito prljavo servisno posuđe, i uobičajeno prljave lonce, tave, zdjele, itd., sa sasušanim ostacima.	Pretpranje (50 °C) Pranje (60 °C) Ispiranje Ispiranje (65 °C) Sušenje	5/22 g	135	1,3	16	★
Staklo 	Za manje zaprljano posuđe, npr. čaše, kristal i osjetljiv porculan	Pretpranje Pranje (40 °C) Ispiranje Ispiranje (60 °C) Sušenje	5/22 g	110	0,7	13	★
ECO (*EN 50242)	To je standardni program, podesan za pranje uobičajeno prljavog posuđa. Taj je program ujedno i najučinkovitiji gleda ukupne potrošnje energije i vode za takvo posuđe.	Pretpranje Pranje (45 °C) Ispiranje (65 °C) Sušenje	5/22 g	185	0,69	9	★
90 min 	Za manje prljavo posuđe koji ne iziskuje dosljedno sušenje.	Pranje (65 °C) Ispiranje (60 °C) Ispiranje (65 °C) Sušenje	27 g	90	1,1	10,5	★
Namakanje 	Program za ispiranje posuđa kojeg namjeravate oprati kasnije istog dana.	Pretpranje		8	0,01	3,5	

OPOMBA:

*EN 50242: Ovaj program predstavlja testni ciklus. Informacije o testu za usporedivost predočene su na temelju EN 50242, kao što je opisano dolje:

- Kapacitet: 9 kompleta za serviranje
- Položaj gornje košare: gornji kotačići na vodilicama
- Položaj regulatora sredstva za ispiranje: 6
- PI: 0.49w; Po: 0.45w

Uključenje uređaja

Upućivanje programa pranja

1. Izvucite donju i gornju košaru, složite posuđe i gurnite košare nazad u perilicu posuđa. Preporučujemo da najprije napunite donju košaru, a zatim gornju (vidi poglavlje "Slaganje posuđa u perilicu posuđa").
2. Dodajte deterdžent (vidi poglavlje "Doziranje soli, deterdženta i sredstva za ispiranje").
3. Ukopčajte priključni kabel uređaja u utičnicu električne instalacije. Uređaj priključite na izvor napajanja slijedećih specifikacija: 220-240V AC/50 Hz; specifikacije utičnice su 10 A 250V AC. Pobrinite se da prije upućivanja perilice posuđa ventil za vodu bude otvoren do punog tlaka.
4. Zatvorite vrata perilice posuđa i pritisnite gumb za uključenje/isključenje.
5. Pritisnite tipku za izbor programa. Programi pranja izmjenjuju se slijedećim redoslijedom: **uobičajeni - intenzivni-staklo-ECO-90min -namakanje**;
Kad ste izabrali program, zasvijetli odgovarajuća lampica koja označuje taj program. Pritisnite gumb Start/Prekid. Perilica posuđa započne s radom.

NAPOMENA:

Ako pritisnete tipku za Start/prekid tijekom djelovanja programa pranja, signalna lampica za trajanje pranja prestaje bljeskati, a perilica posuđa emitira zvučni signal svaku minutu, sve dok ponovno ne pritisnete tipku za Start/prekid.

Promjena izabranog programa...

Preduvjet:

- 1** Program pranja koji se odvija možete promijeniti samo ako nije proteklo puno vremena od početka. U suprotnom je deterdžent već otpušten iz posudice u unutrašnjost stroja, a voda je možda istekla iz stroja. U tom slučaju je potrebno posudicu za deterdžent ponovno napuniti (vidi poglavlje "Dodavanje deterdženta").
- 2** Pritisnite tipku za Start/prekid. Uređaj će se postaviti u stanje pripremljenosti. Pritisnite tipku za izbor programa i držite je barem 3 sekunde. Zatim možete promijeniti postavke programa pranja (vidi poglavlje "Upućivanje programa pranja. . .").

NAPOMENA:

Ako otvorite vrata perilice tijekom odvijanja pranja, izvođenje programa pranja privremeno se prekida. Programska lampica prestaje bljeskati, a uređaj svaku minutu emitira zvučni signal (pisak), sve dok ne zatvorite vrata. Kad ste vrata perilice zatvorili uređaj će nakon deset sekundi nastaviti s radom.

Ako vaša perilica posuđa ima i funkciju memorije za slučaj greške ili nestanka električne energije, izabrani program će se završiti i u slučaju prekida napona.

Zaboravili ste staviti neki komad posuđa?

Zaboravljeni komad posuđa možete naknadno dodati u perilicu bilo kad, prije no što se otvori posudica za deterdžent.

- 1** Pritisnite tipku Start/prekid.
- 2** Malo odškrinite vrata, da se program pranja zaustavi.
- 3** Kad se okretno ručke zaustave, možete do kraja otvoriti vrata.
- 4** Stavite zaboravljenu posudu.
- 5** Zatvorite vrata perilice posuđa.
- 6** Pritisnite tipku Start/prekid. Nakon deset sekundi perilica posuđa nastavlja s izvođenjem programa pranja.

Nakon završetka programa pranja

Nakon završetka pranja stroj emitira osam zvučnih signala (pisaka). Isključite uređaj tipkom za uključenje/isključenje. Zatvorite ventil za vodu i otvorite vrata perilice posuđa. Prije no što nakon završetka pranja počnete prazniti perilicu, pričekajte približno 15 minuta, tako da se posuđe malo ohladi. Kad je posuđe vruće, tada je i osjetljivije i lomljivo. Na ovaj će se način posuđe i bolje osušiti.

■ Isključenje uređaja

Signalna lampica koja označuje izabran program, svijetli i ne bljeska. U tom slučaju program je završen.

1. Isključite perilicu posuđa pritiskom na gumb za uključenje/isključenje.
2. Zatvorite slavinu za vodu.


■ Pažljivo otvorite vrata stroja.

Vruće posuđe je osjetljivo i brže puca, stoga ga ostavite približno 15 minuta da se ohladi, prije no što ga izvadite iz stroja. Otvorite vrata perilice posuđa i ostavite ih pritisnuta nekoliko minuta prije no što započnete vaditi posuđe. Na ovaj će način posuđe biti manje vruće i bolje će se osušiti.

■ Vađenje posuđa iz stroja

Uobičajeno je da perilica posuđa na unutrašnjoj strani bude malo mokra.

Najprije ispraznite donju košaru, a zatim gornju. Time ćete spriječiti da kapljice vode sa predmeta u gornjoj košari kaplju po posuđu u donjoj košari.

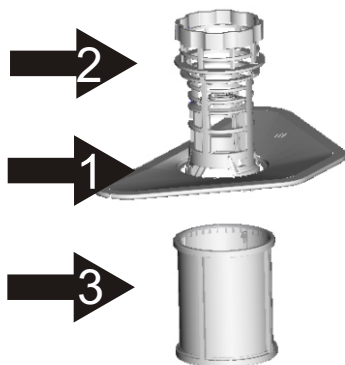
 **UPOZORENJE!** Otvaranje vrata perilice posuđa tijekom pranja je opasno, jer vas vruća voda iz stroja može opeći.

7. Održavanje i čišćenje

Filtarski sustav

Filter sprječava da veći ostaci hrane ili drugi predmeti uđu u crpku stroja i začepi filter. U tom slučaju ih je potrebno odstraniti.

Filtarski sustav sastavljen je od grubog filtera, glavnog (ravnog) filtera, te finog filtera (mikro filter).



Glavni filter 1

Poseban mlaz iz donje okretne ruke drobi hranu i djeliće prljavštine koji se hvataju u taj filter, i ispere ih kroz izljev.

Grubi filter 2

Larger items, such as pieces of bones or glass, that could block

Veći komadi, na primjer dijelovi kostiju ili stakla, koji bi mogli začepiti izljev, uhvate se u grubi filter. Da bi odstranili predmete koji su se uhvatili u filter, nježno stisnite držak na vrhu filtera i podignite ga.

Fini filter 3

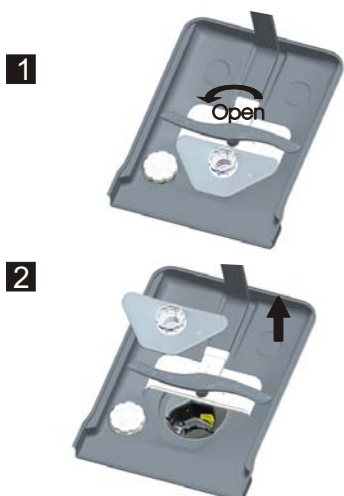
Taj filter zadržava prljavštinu i ostatke hrane na dnu stroja, u području izljeva, i sprječava da se ponovno natalože na posuđu.

Filtarski sklop

Filter učinkovito odstrani djeliće hrane iz vode kojom ispere posuđe, i time omogućuje višekratnu uporabu vode. Za najbolje rezultate filter je potrebno redovito čistiti, stoga se preporučuje da nakon svakog pranja odstranite veće djeliće hrane uhvaćene u filter nakon svakog ciklusa, tako da polukružni filter i valjak isperete pod tekućom vodom. Filtarsku napravu odstranite tako da podignete držak filtera i valjka.

⚠ UPOZORENJE!

- Perilicu posuđa ne smijete uporabljati ako filter nije namješten.
- Nepravilno namješten filter može smanjiti učinkovitost uređaja i uzrokovati oštećenja posuđa i pribora za jelo.



1. korak: Okrenite filter u suprotnom smjeru kazaljki na satu.

2. korak: podignite filtarski sklop.

⚠ NAPOMENA: Prikazanim redoslijedom filter izvadite. Za ponovno namještanje filtera slijedite isti postupak obratnim redoslijedom.

Napomene:

- Nakon svake uporabe perilice posuđa provjerite dali su filtri možda začepljeni.
- Kad odvijete grubi filter možete izvaditi filterski sustav. Odstranite ostatke hrane i operite filter pod tekućom vodom.

! NAPOMENA: cjelokupan filterski sklop očistite jednom tjedno.

Čišćenje filtra

Grubi i fini filter očistite četkom. Ponovno sastavite dijelove filtra kao što je prikazano na slikama s prethodne strane, te ponovno vratite čitav filterski sklop u perilicu i učvrstite ga pritiskom nadolje.

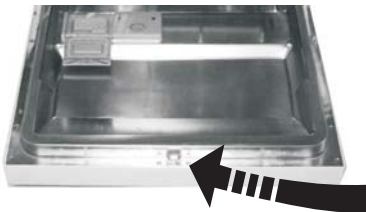
! UPOZORENJE

Ne tucite po filterima da bi ih očistili. Time naime možete promijeniti oblik filtra, što bi moglo pogoršati učinkovitost perilice posuđa.

Njega perilice posuđa

Nadzornu ploču možete očistiti s vlažnom krpom. Nakon čišćenja nadzornu ploču temeljite obrišite i osušite. Za čišćenje vanjštine stroja uporabite bolji vosak za laštenje uređaja. Nikad nemojte za čišćenje koristiti oštre predmete, žičane spužvice ili abrazivna sredstva, bez obzira na to o kojem se dijelu uređaja radi.

Čišćenje vrata



Za čišćenje rubova oko vrata koristite isključivo meku, toplu i vlažnu krpom. Da bi spriječili ulazanje vode u bravu, odnosno u mehanizam za zatvaranje, te u električne komponente, nemojte koristiti raspršivače.

! UPOZORENJE!

- Nikad ne čistite ploču na vratima sredstvom u spreju, jer bi mogli oštetiti bravu i električne komponente.
- Ne uporabljajte gruba sredstva za čišćenje ili grube papirne ubruse, jer ostavljaju ogrebotine ili tragove na površini iz nehrđajućeg lima.

Zaštita od zamrzavanja

Molimo vas da se po zimi pobrinete da nijedan dio perilice posuđa ne bude ispostavljen zamrzavanju. Nakon svakog pranja napravite slijedeće:

1. Isključite uređaj iz električne mreže.
2. Zatvorite dovod vode te skinite (otkopčajte) cijev iz slavine, odnosno ventila za vodu.
3. Ocijedite vodu iz dovodne cijevi i iz slavine (vodu naližite u neku prikladnu posudu).
4. Ponovno priključite dovodnu cijev na ventil, odnosno na vodovodnu slavinu.
5. Izvadite filter na dnu kade (unutrašnjosti) perilice posuđa i odstranite vodu spužvom ili krpom.

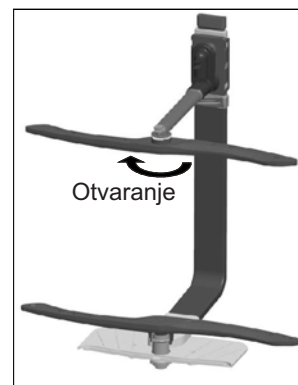
! NAPOMENA: Ako utvrdite da perilica posuđa ne radi jer je neki njen dio zamrznuo, pozovite servisera.

Čišćenje okretnih ručica

Okretne ručice za raspršivanje vode potrebno je redovito čistiti, čime ćete spriječiti da ostatci tvrde vode (kamenac) začepe mlaznice i smetaju ležajevima.

Gornju okretnu ručicu skidate tako da držite maticu i vrtite okretnu ruku u smjeru kazaljki na satu.

Donju okretnu ruku skinete tako da je jednostavno povučete nagore. Okretne ručice operite sapunicom u toploj vodi, te mekom krpom očistite rupe mlaznica. Nakon temeljitog ispiranja montirajte ih nazad na svoje mjesto.



Očuvanje perilice posuđa u dobrom stanju

■ Nakon svakog pranja

Nakon svakog pranja zatvorite dovod vode u uređaj, te ostavite vrata malo prtvorena, da vlaga i mirisi ne ostanu u stroju.

■ Izvucite utikač

Prije čišćenja ili zahvata na održavanju uvijek izvadite utikač iz utičnice.

■ Ne uporabljajte razrjeđivače (topila) ili abrazivna sredstva za čišćenje

Za čišćenje vanjštine uređaja te njegovih gumenih dijelova nikad nemojte koristiti razrjeđivače (topila) ili gruba, odnosno abrazivna sredstva. Koristite samo krpu s toplom sapunicom. Ako želite odstraniti mrlje ili fleke s unutrašnje površine uređaja, koristite krpu, namočenu vodom kojoj ste dodali nekoliko kapljica vinskog octa, ili sredstvo namijenjeno čišćenju perilica.

■ Ako stroj ne namjeravate koristiti duže vrijeme

Preporučujemo da uputite program pranja s praznom perilicom. Izvucite utikač iz utičnice, zatvorite dovod vode i ostavite vrata uređaja prtvorena. Tako ćete produžiti životni vijek brtvi na vratima i spriječiti nastanak neprijatnih mirisa u uređaju.

■ Pomicanje uređaja

Ako morate uređaj pomaknuti, pokušajte to učiniti tako da uređaj čitavo vrijeme ostane u okomitom položaju. Ako je ipak nužno potrebno, možete ga izvrnuti na stražnju stranicu.

■ Brtva

Jedan od čimbenika, odnosno razloga za neprijatan miris u perilici posuđa su ostatci hrane na brtvama. Odstranite takve ostatke vlažnom krpom i time spriječite stvaranje neprijatnih mirisa.

8. Upute za postavljanje

Namještanje uređaja

Postavite uređaj na izabrano mjesto. Stražnji dio uređaja neka bude naslonjen na zid iza njega, a stranice neka budu tik uz kuhinjske elemente, postavljene na svakoj strani stroja. Perilica posuđa opremljena je s dovodnom i odvodnom cijevi za vodu koju možete radi lakšeg namještanja postaviti na desnu ili lijevu stranu.

Izravnavanje uređaja



Kad je uređaj namješten, izravnajte ga i prilagodite njegovu visinu, okretanjem podesivih nožica. Uređaj ni u kom slučaju ne smije biti nagnut za više od 2°.

Priključenje na električnu mrežu

⚠ UPOZORENJE!

- Za vašu osobnu sigurnost:
- ZA NAPAJANJE OVOG UREĐAJA S ELEKTRIČNOM ENERGIJOM NEMOJTE KORISTITI PRODUŽNE KABLOVE, RAZDJELJIVAČE ILI PRETVORNIKE.
 - NIKAD I NI POD KAKVIM OKOLNOSTIMA NE SMIJETE ODREZATI ILI ODSTRANITI VODIČ ZA UZEMLJENJE IZ PRIKLJUČNOG KABELA.

Zahtjevi u vezi električne energije

Molimo vas da provjerite nazivni napon na natpisnoj tablici uređaja i priključite perilicu posuđa na pravilna izvor napajanja s električnom energijom (električnu mrežu). Uporabite propisani 10-amperski osigurač. Preporučljiva je uporaba osigurača s vremenskim zakašnjenjem, ili naprava za prekid električne struje (automatski osigurač). Za perilicu posuđa neka bude instaliran poseban, odvojen strujni krug.

⚠ Nepravilno uzemljenje prije uporabe

Priključenje na električnu mrežu

Uvjerite se da napon i frekvencija električne instalacije odgovara podacima na natpisnoj tablici. Utikač priključite samo na pravilno uzemljenu utičnicu. Ako električna utičnica na koju namjeravate priključiti uređaj, ne odgovara priloženom utikaču, zamijenite utičnicu i nemojte koristiti pretvornike, jer se oni mogu pregrijati i zapaliti.



UPUTE ZA UZEMLJENJE

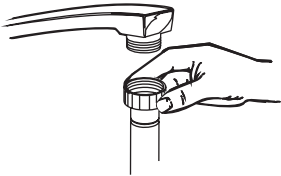
- Napravu je potrebno uzemljiti. U slučaju greške u djelovanju ili kvara, uzemljenje smanjuje mogućnost električnog udara, jer električni napon vodi putem najmanjeg otpora. Uređaj je opremljen s priključnim kabelom sa vodičem za uzemljenje i uzemljenim utikačem. Utikač priključite u prikladnu utičnicu koja je instalirana i uzemljena u skladu s lokalno važećim standardima i zahtjevima.

⚠ UPOZORENJE!

- Nepravilno uzemljenje uređaja može uzrokovati opasnost električnog udara!
- Ako se dvoumite, neka osposobljen stručnjak za električne instalacije radije provjeri pravilnost uzemljenja.
- Ne mijenjajte utikač na priključnom kabelu uređaja. Ako utikač ne odgovara utičnici, neka osposobljeni stručnjak za električne instalacije montira pravilnu i odgovarajuću utičnicu.

Priključenje na vodovod

Priključenje na dovod hladne vode



Cijev za dovod vode privijte na slavinu 3/4" i dobro pričvrstite. Ako cijev namjestite na novu slavinu, ili na slavinu kroz koju duže vrijeme nije tekla voda, prije priključenja ostavite da voda neko vrijeme teče kroz nju. Uvjerite se da ste time iz cijevi odstranili svu eventualnu nečistoću ili ostatke hrđe, inače može doći do začepljenja i oštećenja aparata.

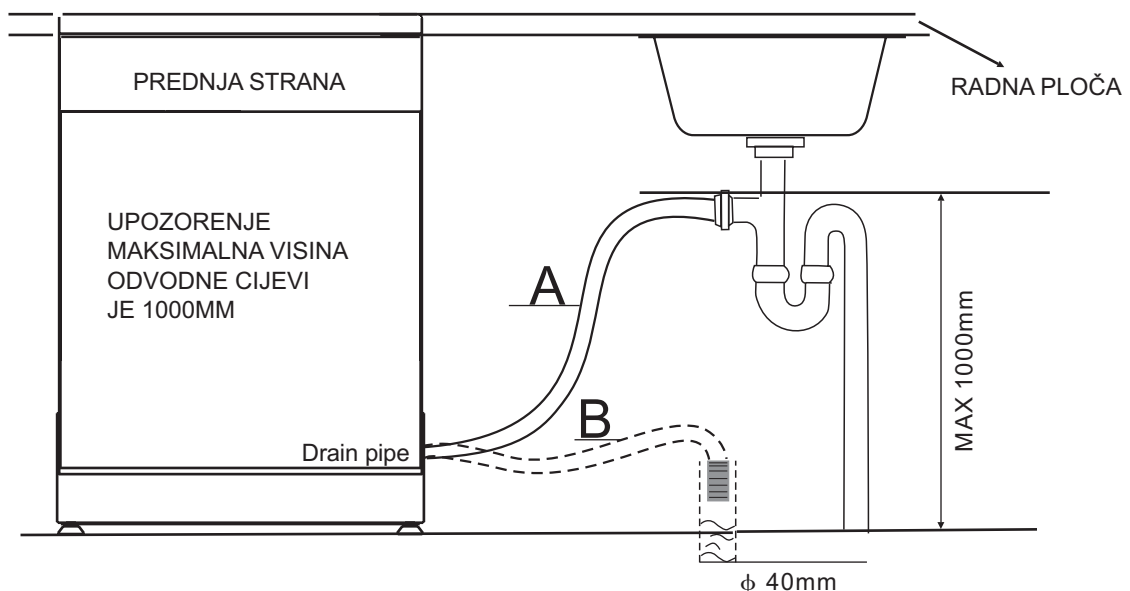
⚠ UPOZORENJE!

Molimo vas da nakon uporabe perilice zatvorite slavinu, odnosno ventil za dovod vode.

Priključenje odvodne cijevi

Odvodnu cijev stavite u izljev s minimalnim promjerom 40 mm, ili je montirajte u sudoper. Pritom pazite da cijev ne bude nigdje presavinuta ili stisnuta. Vrh odvodne cijevi ne smije biti na većoj visini od 1.000 mm iznad tla na kojem je postavljena perilica posuđa.

⚠ ODVODNU CIJEV ZA VODU OBJESITE KAO ŠTO JE PRIKAZANO NA SLICI (položaj A ili B).



Kako ispustiti višak vode iz cijevi

Ako je sudoper viši od 1.000 mm iznad tla na kojem je postavljena perilica posuđa, višak vode ne može se izljevati. U tom slučaju ocijedite višak vode iz cijevi u prikladnu posudu koju držite niže od razine sudopera.

Odvodna cijev za vodu

Priključite odvodnu cijev za vodu. Odvodnu cijev potrebno je prikladno učvrstiti da spriječite propuštanje vode. Pobrinite se da odvodna cijev ne bude nigdje presavinuta ili stisnuta.

Produžetak odvodne cijevi

Ako morate uporabiti produžetak odvodne cijevi, koristite cijev sličnu onoj koja je priložena uređaju. Cijev ne smije biti duža od četiri metra. U suprotnom će učinkovitost perilice posuđa biti smanjena.

Priključenje na sifon

Priključenje za izljev vode iz perilice posuđa mora biti manje od 1.000 mm iznad razine dna perilice posuđa. Odvodnu cijev za vodu potrebno je učvrstiti.

Upućivanje perilice posuđa u rad

Prije no što uputite perilicu u rad provjerite slijedeće:

- 1 Dali je perilica posuđa izravnana i odgovarajuće pričvršćena?
- 2 Dali je slavina za vodu otvorena?
- 3 Dali cijevi propuštaju?
- 4 Dali je priključni kabel čvrsto ukopčan u utičnicu?
- 5 Dali je uređaj uključen?
- 6 Dali su dovodna i odvodna cijev za vodu zapetljane, presavinute ili stisnute?
- 7 Odstranite svu ambalažu i tiskovine iz perilice posuđa.



Pažnja: Nakon postavljanja uređaja sačuvajte ovaj priručnik. Sadržaj priručnika može biti od velike pomoći korisnicima uređaja.

9. Savjeti za otklanjanje poteškoća

Prije no što pozovete servisera

Savjetima iz tabele na slijedećim stranama možete sami otkloniti određene nepravilnosti u radu bez pomoći servisera.



	<i>Problem</i>	<i>Mogući razlozi</i>	<i>Što učiniti</i>
Tehničke poteškoće	<i>Perilicu posuđa nije moguće uputiti.</i>	Pregorio osigurač ili izbacio automatski osigurač	Zamijenite osigurač ili upalite automatski osigurač. Odstranite možebitne druge uređaje koji dijele naponski vod s perilicom.
		Uređaj nije uključen.	Provjerite dali je uređaj uključen i dali su vrata čvrsto zatvorena. Provjerite dali je priključni kabel pravilno ukopčan u utičnicu.
		Pritisak vode je prenizak.	Provjerite dali je dovodna cijev za vodu pravilno priključena, i dali je slavina za vodu otvorena.
		Vrata perilice posuđa nisu pravilno zatvorena.	Pobrinite se da vrata budu pravilno zatvorena.
	<i>Voda se zadržava u perilici.</i>	Odvodna cijev je presavinuta ili priklještena.	Provjerite odvodnu cijev.
	Filtri so začepljeni.	Provjerite grubi filter (vidi poglavlje "Čišćenje filtra").	
	Sudoper je začepljen.	Provjerite sudoper i uvjerite se da izljev dobro djeluje. Ako je problem v izljevu sudopera i ne odvodni cijevi, možda će vam trebati pomoć vodoinstalatera i ne servisera za perilice.	
Opće poteškoće	<i>Pjena ili sapunica u kadi (unutrašnjosti) perilice.</i>	Nepravilan deterdžent	Koristite samo posebne deterdžente namijenjene perilicama, da spriječite prekomjerno pjenjenje. Ako do toga dođe, otvorite perilicu posuđa i pričekajte da se pjena slegne. U kadu perilice posuđa ulijte četiri litre vode. Zatvorite vrata perilice posuđa i izaberite bilo koji program pranja. Perilica će najprije iscrpsti vodu iz kade. Kad je crpenje vode završeno, otvorite vrata perilice posuđa i provjerite dali je pjena nestala. Po potrebi ponovite postupak.
		Razliveno sredstvo za ispiranje	Uvijek smjesta obrišite razliveno sredstvo za ispiranje.
	<i>Mrlje u unutrašnjosti perilice</i>	Koristili ste deterdžent s bojom.	Uvjerite se da niste koristili deterdžent s dodatkom boje.
	<i>Bijeli talog na unutrašnjoj površini</i>	Talog od minerala u tvrdj vodi	Za čišćenje unutrašnjosti perilice posuđa uporabite vlažnu spužvu i deterdžent za perilicu posuđa; pri tome koristite gumene zaštitne rukavice. Nikad nemojte koristiti nijedno drugo sredstvo osim deterdženta za perilice, inače možete uzrokovati nastanak pjene.
Šumovi	<i>Na priboru su smeđe mrlje.</i>	Pribor za jelo nije otporan na koroziju.	
		Nakon dodavanja soli niste smjesta uputili program pranja. Tragovi soli ostali su u vodi za pranje.	Nakon dodavanja soli uvijek uputite brzi program bez posuđa u stroju i bez funkcije intenzivnog djelovanja (turbo – tamo gdje je ta funkcija na raspolaganju).
	<i>Zvuk zveckanja u unutrašnjosti stroja tijekom djelovanja.</i>	Pokrov naprave za omekšavanje vode nije čvrsto privijen.	Provjerite pokrov i uvjerite se da je čvrsto pričvršćen.
Šumovi	<i>Buka iz unutrašnjosti stroja tijekom djelovanja.</i>	Okretna ručka za raspršivanje udara u neki predmet u košarama.	Prekinite program pranja i prerasporedite predmete koji ometaju okretanje ručice za raspršivanje vode.
	<i>Zvuk zveckanja u dovodnoj ili odvodnoj cijevi</i>	Predmeti u unutrašnjosti perilice posuđa nisu pravilno složeni u učvršćeni.	Prekinite program i drugačije prerasporedite posuđe.
		To može biti posljedica instalacije ili prereza cijevi.	To ne utječe na djelovanje perilice posuđa. Ako nešto sumnjate, pozovite vodoinstalatera.



Loši rezultati pranja

<i>Problem</i>	<i>Mogući razlozi</i>	<i>Što učiniti</i>
<i>Sudovi nisu čisti</i>	Sudovi nisu pravilno složeni.	Vidi napomene pod "Slaganje sudova u mašinu za sudove".
	Izabrani program nije bio dovoljno snažan.	Izaberite intenzivniji program. Vidi "Tabelu programa pranja".
	Premalo dodanog deterdženta.	Upotrebite više deterdženta ili drugu vrstu deterdženta.
	Predmeti u mašini za sudove ometaju okreta ručica za raspršivanje vode.	Prerasporedite predmete tako da se okretne ručice mogu slobodno vrtjeti.
	Filterski sklop na dnu mašine za sudove nije čist, ili nije pravilno namešten. To može uzrokovati blokiranje okretnih ručica.	Očistite i/ili namestite filterski sklop. Očistite dizne na raspršivačima ručica. Vidi poglavlje "Čišćenje okretnih ručica".
<i>Mutno staklo</i>	Kombinacija meke vode i prevelike količine deterdženta.	Upotrebite manje deterdženta. Ako je voda u vašem vodovodu mekana, za pranje stakla izaberite najkraći program.
<i>Crne ili sive fleke na sudovima.</i>	Aluminijumski pribor se je ribao uz sudove.	Blagim abrazionim sredstvom za čišćenje odstranite fleke s sudova.
<i>Deterdžent ostaje u dozirnoj posudici.</i>	Sudovi sprečavaju otvaranje poklopca dozirne posudice.	Pravilno presložite sudove.

Loši rezultati sušenja

<i>Sudovi nisu suvi.</i>	Nepravilno slaganje sudova u stroj	Sudove složite u mašinu u skladu s uputstvima.
	Premalo sredstva za ispiranje	Povećajte količinu sredstva za ispiranje i sipajte ga u njegovu dozirnu napravu.
	Sudove ste izvadili iz mašine prerano.	Nemojte prazniti mašinu za sudove odmah nakon završetka pranja. Malo odškrinite vrata da para može izići iz mašine. Sudove počnite vaditi dok su još malo topli. Najpre ispraznite donju košaru. Tako ćete sprečiti da voda kaplje po sudovima u donjoj košari.
	Izabrali ste nepravilan program.	Na kratkom programu temperatura pranja je niža, a to smanjuje i efikasnost čišćenja. Izaberite program s dužim vremenom pranja.
	Koristite pribor s nekvalitetnom spoljnom prevlakom.	Kod ovih predmeta odvajanje vode je teže. Takav pribor i sudovi nisu prikladni za pranje u mašini za sudove.

Oznake grešaka

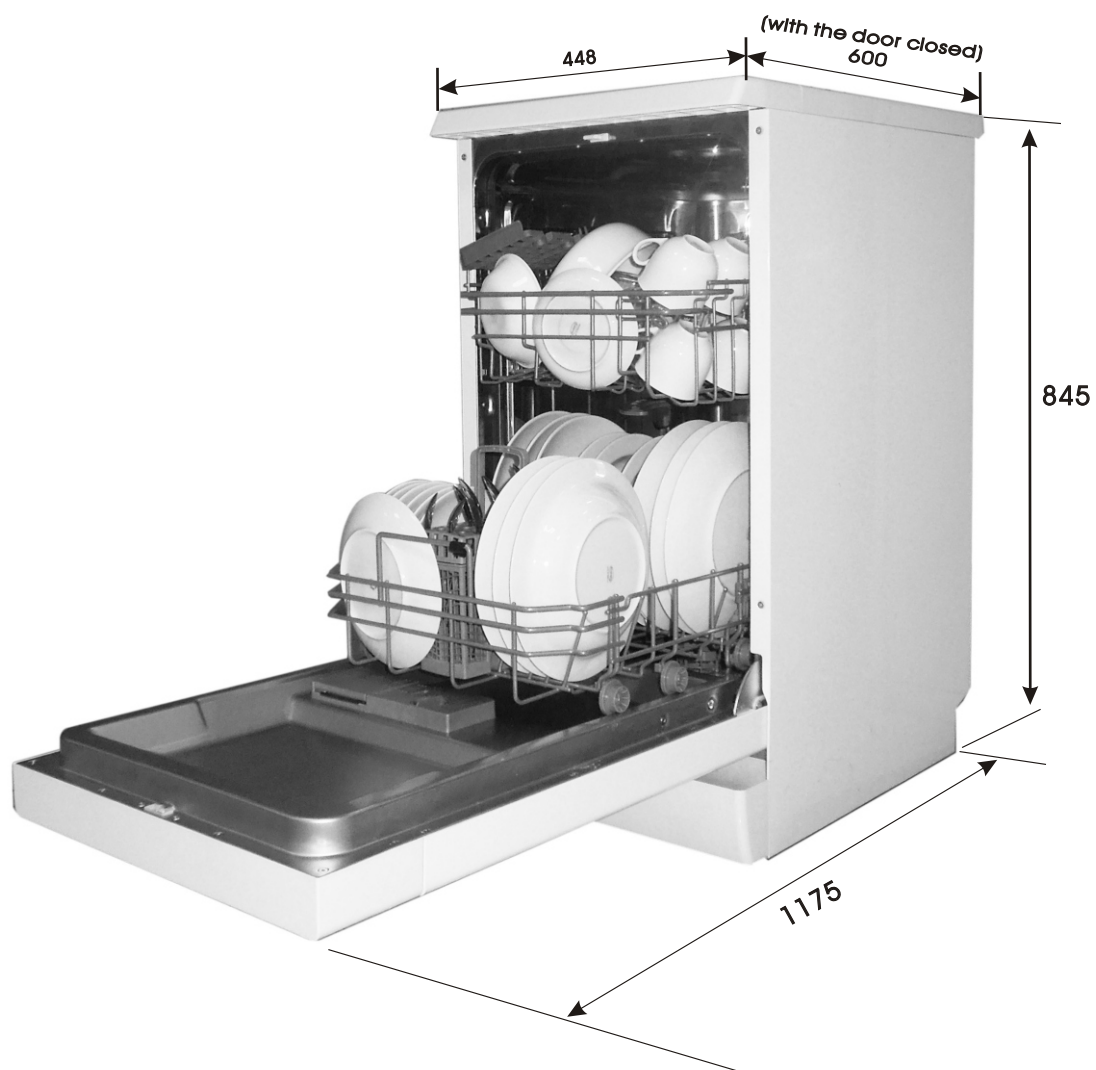
U slučaju određenih nepravilnosti u radu perilice posuđa prikaže oznaku greške.

Oznaka	Značenje	Mogući razlozi
<i>Signalna lučka za namakanje (Soak) bljeska.</i>	Duže vrijeme dovoda vode.	Slavina nije posve otvorena; dovod vode je ometan; tlak vode je prenizak.
<i>Signalna lučka za program Eco bljeska.</i>	Izlijevanje vode.	Jedan od elemenata perilice posuđa propušta.

▲ UPOZORENJE!

- Ako dođe do izlijevanja vode, zatvorite glavni ventil za vodu i pozovite servisera.
- Ako se na dnu kade perilice posuđa nakuplja voda koja je ostala od izlijevanja ili manjeg propuštanja vode, prije ponovnog upućivanja potrebno je tu vodu odstraniti.

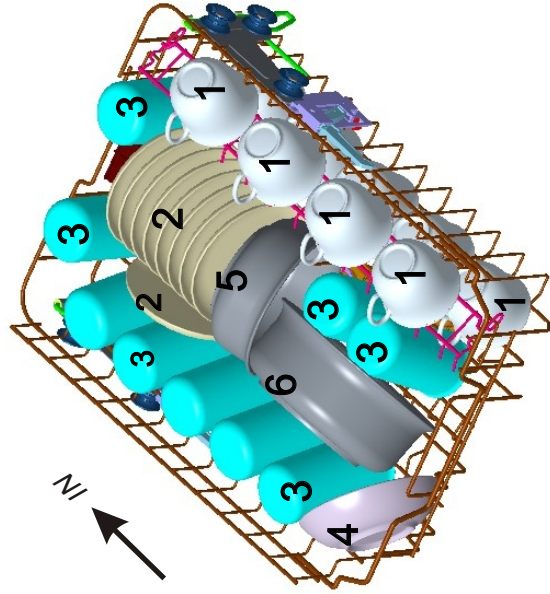
Tehničke informacije



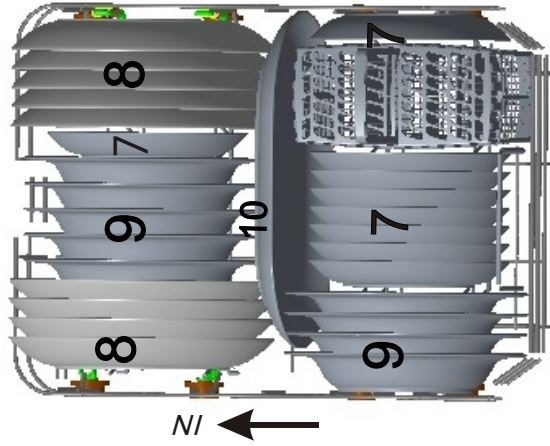
Visina:	845 mm
Širina:	448mm
Dubina:	600mm
Tlak vode:	0.04-1.0MPa
Električni napon:	vidi natpisnu tablicu.
Kapacitet:	9 serviranja

Slaganje posuđa u skladu s EN50242:

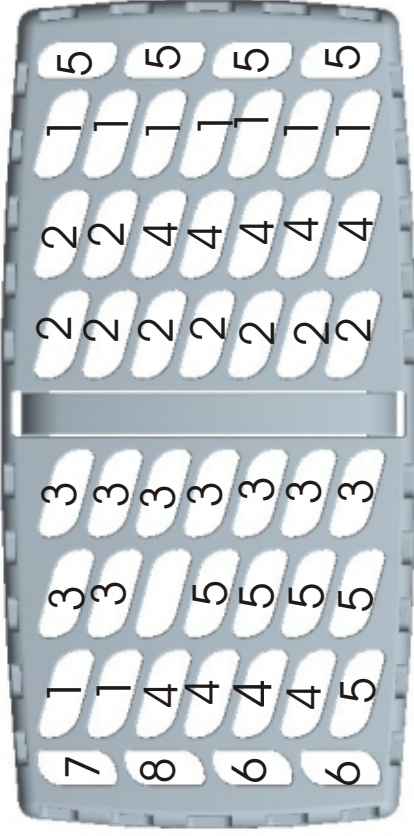
1. Gornja košara:



2. Donja košara:



3. Košara za pribor:



1 jušna žlica

2 viljuška

3 nož

4 čajna žličica

5 desertna žlica

6 servirna žlica

7 servirna viljuška

8 žlica za umak

Informacije o testu za usporedivost predočene su na temelju EN 50242:

Kapacitet: 9 kompleta za serviranje

Položaj gornje košare: donji položaj

Program ECO (prijazno za okolinu)

Količina dodanog sredstva za ispiranje: 6

Podrešenost naprave za omekšavanje: H4

Tehničke Informacije

Informativni list, u skladu s Uredbom Europske komisije (EU) br. 1059/2010

Proizvođač	GORENJE
Oznaka modela	GS52115W,GS52115X
Broj standardnih servisa	9
Klasa energetske učinkovitosti 1	A++
Godišnja potrošnja električne energije 2	197 kWh
Potrošnja električne energije u standardnom ciklusu pranja	0.69 kWh
Potrošnja električne energije Isključeno	0.45 W
Potrošnja električne energije U načinu mirovanja	0.49 W
Godišnja potrošnja vode 3	2520 liter
Klasa učinkovitosti pri sušenju 4	A
Program pranja posuđa 5	ECO 45°C
Trajanje programa za standardni ciklus pranja	185 min
Buka	49 dB(A) re 1 pW
Ugradnja	Samostalni
Mogućnost ugradnje	Da
Visina	84.5 cm
Širina	44.8 cm
Dubina	60 cm
Potrošnja električne energije	1930 W
Električni napon/frekvencija	220-240 V~ / 50 Hz
Tlak vode	0.4-10 bar = 0.04-1 MPa

NOTE:

- 1** A+++ (najučinkovitije) do D (najmanje učinkovito)
- 2** Na osnovi 280 standardnih ciklusa pranja s priključkom hladne vode i potrošnjom u načinu uštede električne energije. Stvarna potrošnja električne energije ovisi o načinu korištenja perilice.
- 3** Na osnovi 280 standardnih ciklusa pranja. Stvarna potrošnja vode ovisi o načinu korištenja perilice.
- 4** Na ljestvici od G (najmanje učinkovito) do A (najučinkovitije).
- 5** Program pranja posuđa standardni je ciklus pranja koji se koristi za prikupljanje informacije o oznakama s podacima o potrošnji električne energije. Namijenjen je pranju normalno zaprljanog posuđa i najučinkovitiji je program u smislu kombinirane potrošnje električne energije i vode. U skladu sa standardima LVD2006/95/EC, EMC2004/108/EC i EUP2009/125/EC. Priročnik napravljen je po standardima i pravilima Europske Unije.